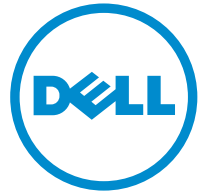


Inspiron 23

Kullanıcı El Kitabı

Bilgisayar Modeli: Inspiron 23 Model 5348
Resmi Model: W10C
Resmi Tip: W10C001



Notlar, Dikkat Edilecek Noktalar ve Uyarılar



NOT: NOT, bilgisayarınızı daha iyi kullanmanızı saęlayan önemli bilgileri anlatır.



DİKKAT: DİKKAT, donanımda olabilecek hasarları ya da veri kaybını belirtir ve bu sorunun nasıl önleneceğini anlatır.



UYARI: UYARI, meydana gelebilecek olası maddi hasar, kişisel yaralanma veya ölüm tehlikesi anlamına gelir.

Copyright © 2014 Dell Inc. Her hakkı saklıdır. Bu ürün, A.B.D. ve uluslararası telif hakkı ve fikri mülkiyet yasaları tarafından korunmaktadır. Dell™ ve Dell logosu, Amerika Birleşik Devletleri ve/veya diğer ülkelerde, Dell Inc.'e ait ticari markalardır. Burada adı geçen diğer tüm markalar ve isimler, ilgili firmaların ticari markalarıdır.

2014 - 03

Rev. A00

İçindekiler

Bilgisayarınızın İçinde Çalışmaya Başlamadan Önce.....	10
Başlamadan Önce	10
Güvenlik Talimatları.....	10
Önerilen Araçlar.....	11
Bilgisayarınızın İçinde Çalıştıktan Sonra.....	12
Teknik Özelliklere Genel Bakış.....	13
Bilgisayarınızın İç Görünüşü.....	13
Sistem Kartı Bileşenleri.....	14
Stand Aksamını Çıkarma.....	16
Yordam.....	16
Stand Aksamının Takılması.....	19
Yordam.....	19
Arka Kapağın Çıkarılması.....	20
Ön koşullar.....	20
Yordam.....	20
Arka Kapağın Yerine Takılması.....	22
Yordam.....	22
Son-şartlar.....	22
Hoparlör Kapağının Çıkarılması.....	23
Ön koşullar.....	23
Yordam.....	23

Hoparlör Kapağının Takılması.....	24
Yordam.....	24
Son-şartlar.....	24
Hoparlörleri Çıkarma.....	25
Ön koşullar.....	25
Yordam.....	25
Hoparlörleri Yerine Takma.....	27
Yordam.....	27
Son-şartlar.....	27
Bellek Modül(ler)ini Çıkarma.....	28
Ön koşullar.....	28
Yordam.....	29
Bellek Modül(ler)ini Yerine Takma.....	31
Yordam.....	32
Son-şartlar.....	33
Sistem Kartı Korumasının Çıkarılması.....	34
Ön koşullar.....	34
Yordam.....	34
Sistem Kartı Koruyucunun Yerine Takılması.....	35
Yordam.....	35
Son-şartlar.....	35
Sabit Sürücüyü Çıkarma.....	36
Ön koşullar.....	36
Yordam.....	37

Sabit Sürücüyü Yerine Takma.....	39
Yordam.....	39
Son-şartlar.....	39
VESA Montaj Braketinin Çıkarılması.....	40
Ön koşullar.....	40
Yordam.....	40
VESA Montaj Braketinin Yerine Takılması.....	41
Yordam.....	41
Son-şartlar.....	41
Kontrol Düğmeleri Kartını Çıkarma.....	42
Ön koşullar.....	42
Yordam.....	42
Kontrol Düğmeleri Kartını Yerine Takma.....	44
Yordam.....	44
Son-şartlar.....	44
Dönüştürücü Kartını Çıkarma.....	45
Ön koşullar.....	45
Yordam.....	45
Dönüştürücü Kartını Yerine Takma.....	46
Yordam.....	46
Son-şartlar.....	46
Güç Kaynağı Tanılama Kartının Çıkarılması.....	47
Ön koşullar.....	47
Yordam.....	47

Güç Kaynağı Tanılama Kartının Yerine Takılması.....	49
Yordam.....	49
Son-şartlar.....	49
Mikrofonu Çıkarma.....	50
Ön koşullar.....	50
Yordam.....	50
Mikrofonu Takma.....	52
Yordam.....	52
Son-şartlar.....	52
Kablosuz Kartı Çıkarma.....	53
Ön koşullar.....	53
Yordam.....	53
Kablosuz Kartı Takma.....	54
Yordam.....	54
Son-şartlar.....	54
Düğme Pili Çıkarma.....	55
Ön koşullar.....	55
Yordam.....	56
Düğme Pili yerine takma.....	57
Yordam.....	57
Son-şartlar.....	57
G/Ç Braketinin Çıkarılması.....	58
Ön koşullar.....	58
Yordam.....	59

G/Ç Braketinin Takılması.....	61
Yordam.....	61
Son-şartlar.....	61
Optik Sürücüyü Çıkarma.....	62
Ön koşullar.....	62
Yordam.....	63
Optik Sürücüyü Yerine Takma.....	66
Yordam.....	66
Son-şartlar.....	66
Güç Kaynağı Fanını Çıkarma.....	67
Ön koşullar.....	67
Yordam.....	67
Güç Kaynağı Fanının Yerine Takılması.....	69
Yordam.....	69
Son-şartlar.....	69
Güç Kaynağı Ünitesini Çıkarma.....	70
Ön koşullar.....	70
Yordam.....	70
Güç Kaynağı Ünitesini Yerine Takma.....	73
Yordam.....	73
Son-şartlar.....	73
İşlemci Isı Emicisinin Çıkarılması.....	74
Ön koşullar.....	74
Yordam.....	74

İşlemci Isı Emicisini Yerine Takma.....	76
Yordam.....	76
Son-şartlar.....	76
İşlemci Fanını Çıkarma.....	77
Ön koşullar.....	77
Yordam.....	77
İşlemci Fanını Yerine Takma.....	79
Yordam.....	79
Son-şartlar.....	79
İşlemciyi Çıkarma.....	80
Ön koşullar.....	80
Yordam.....	80
İşlemciyi Yerine Takma.....	82
Yordam.....	82
Son-şartlar.....	83
Sistem Kartını Çıkarma.....	84
Ön koşullar.....	84
Yordam.....	84
Sistem Kartını Yerine Takma.....	87
Yordam.....	87
Son-şartlar.....	87
BIOS'a Servis Etiketini Girme.....	88
Kamerayı Çıkarma.....	89
Ön koşullar.....	89
Yordam.....	89


Kamerayı Yerine Takma.....	91
Yordam.....	91
Son-şartlar.....	91
Antenin Çıkarılması.....	93
Ön koşullar.....	93
Yordam.....	93
Anteni Takma.....	95
Yordam.....	95
Son-şartlar.....	95
Ekran Panelini Çıkarma.....	97
Ön koşullar.....	97
Yordam.....	98
Ekran Panelini Yerine Takma.....	104
Yordam.....	104
Son-şartlar.....	105
BIOS'u Sıfırlama.....	106
Yardım Alma ve Dell'e Başvurma.....	107
Kendi Kendine Yardım Kaynakları.....	107
Dell'e Başvurma.....	107

Bilgisayarınızın İçinde Çalışmaya Başlamadan Önce



DİKKAT: Bileşenlere ve kartlara zarar gelmesini önlemek için, bunları kenarlarından tutun ve pimlere ve kontaklara dokunmaktan kaçının.

Başlamadan Önce

- 1 Tüm açık dosyaları kaydedip kapatın ve tüm açık programlardan çıkın.
- 2 Bilgisayarınızı kapatın.
 - Windows 8: Charms yan çubuğunu açmak için farenizin imlecini ekranın sağ üst ya da sağ alt köşesine doğru hareket ettirin ve **Settings (Ayarlar) → Power (Güç) → Shut down (Kapat)** öğelerine tıklayın ya da dokunun.
 - Windows 7: **Start (Başlat)**  → **Shut down (Kapat)** öğelerine tıklayın ya da dokunun.



NOT: Farklı bir işletim sistemi kullanıyorsanız, kapatma ile ilgili talimatlar için, işletim sisteminizin dokümanlarına bakın.

- 3 Bilgisayarınızı ve tüm bağlı aygıtları elektrik prizlerinden çıkarın.
- 4 Telefon kabloları, ağ kabloları vb. tüm kabloları bilgisayarınızdan çıkarın.
- 5 Bilgisayarınıza takılı klavye, fare, monitör, vb. tüm aygıtları ve çevrebirimlerini çıkarın.
- 6 Bilgisayarınızda bulunan tüm ortam kartlarını ve optik diskleri çıkarın.
- 7 Bilgisayarın fişini çektikten sonra, sistem kartını topraklamak için güç düğmesine basın ve yaklaşık 5 saniye basılı tutun.



DİKKAT: Ekranın çizilmesini önlemek için bilgisayarı düz, yumuşak ve temiz bir yüzeye yerleştirin.









- 8 Bilgisayarı ters çevirin.

Güvenlik Talimatları

Bilgisayarınızı olası hasarlardan korumak ve kendi kişisel güvenliğinizi sağlamak için aşağıdaki güvenlik ilkelerini kullanın.



UYARI: Bilgisayarınızın içinde çalışmadan önce bilgisayarınızla gönderilen güvenlik bilgilerini okuyun. Daha fazla en iyi güvenlik uygulamaları bilgileri için dell.com/regulatory_compliance adresindeki Yasal Uygunluk ana sayfasına bakın.

-  **UYARI:** Bilgisayar kapađını veya panellerini açmadan önce tüm güç kaynaklarını çıkarın. Bilgisayarınızın içinde çalışmayı bitirdikten sonra, güç kaynađına bağlamadan önce tüm kapakları, panelleri ve vidaları yeniden takın.
-  **DİKKAT:** Bilgisayarınıza zarar gelmesini önlemek için, çalışma yüzeyinin düz ve temiz olduğundan emin olun.
-  **DİKKAT:** Bileşenlere ve kartlara zarar gelmesini önlemek için, bunları kenarlarından tutun ve pimlere ve kontaklara dokunmaktan kaçının.
-  **DİKKAT:** Bilgisayar kapađını çıkarmak ve bilgisayarın içindeki herhangi bir bileşene erişmek için sadece sertifikalı bir servis teknisyeni yetkilidir. Bilgisayarın içinde çalışmak ve elektrostatik deşarja karşı korunmak için alınacak güvenlik önlemleriyle ilgili tam bilgi almak amacıyla güvenlik talimatlarına bakın.
-  **DİKKAT:** Bilgisayarınızın içindeki herhangi bir şeye dokunmadan önce, bilgisayarın arkasındaki metal gibi boyanmamış metal bir yüzeye dokunarak kendinizi topraklayın. Çalışırken, dahili bileşenlere zarar verebilecek olan statik elektriđi dağıtmak için düzenli olarak boyanmamış metal yüzeylere dokununuz.
-  **DİKKAT:** Bir kabloyu çıkarırken, kablonun kendisinden deđil, konnektör veya çekme tırnađı üzerinden çıkarın. Bazı kablolarda, kabloyu çıkarmadan önce açmanız gereken kilitleme tırnakları veya kelebek vidalar bulunur. Kabloları çıkarırken, konnektör kartlarının eğilmesini önlemek için kabloları aynı şekilde hizalayın. Kabloları takarken bağlantı noktaları ve konnektörlerin düzgün konumlu ve hizalanmış olduklarını kontrol edin.
-  **DİKKAT:** Ađ kablosunu çıkarmak için, önce kabloyu bilgisayarınızdan ve ardından ađ aygıtından çıkarın.
-  **DİKKAT:** Takılı kartı ortam kartı okuyucusundan basarak çıkarın.

Önerilen Araçlar

Bu belgedeki prosedürler için aşıđıdaki araçlar gerekebilir:

- Philips tornavida
- Düz uçlu tornavida
- Plastik çubuk

Bilgisayarınızın İinde alıřtıktan Sonra



DİKKAT: Serbest kalmıř veya gevřemiř vidaları bilgisayarınızın iinde bırakmak bilgisayarınıza ciddi řekilde zarar verebilir.

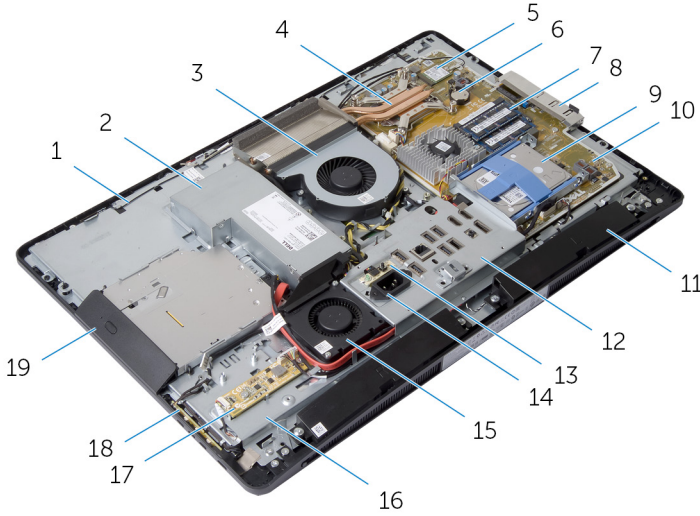
- 1 Tm vidaları yerlerine takın ve bilgisayarınızın iine kamıř vida kalmadıđından emin olun.
- 2 Bilgisayarınızda alıřmadan nce ıkardıđınız tm harici cihazları, evre birimlerini ve kabloları yerlerine takın.
- 3 Bilgisayarınızda alıřmadan nce ıkardıđınız tm ortam kartlarını, diskleri ve diđer paraları yerlerine takın.
- 4 Bilgisayarınızı ve tm bađlı aygıtları elektrik prizlerine takın.
- 5 Bilgisayarınızı aın.

Teknik Özelliklere Genel Bakış



UYARI: Bilgisayarınızın içinde çalışmadan önce, bilgisayarınızla birlikte verilen güvenlik bilgilerini okuyun ve [Bilgisayarınızın İçinde Çalışmadan Önce](#) bölümündeki adımları takip edin. Bilgisayarınızın içinde çalıştıktan sonra, [Bilgisayarınızın İçinde Çalıştıktan Sonra](#) bölümündeki talimatları izleyin. Ek güvenlik en iyi uygulama bilgileri için dell.com/regulatory_compliance adresindeki Yasal Uygunluk ana sayfasına bakın.

Bilgisayarınızın İç Görünüşü



- | | | | |
|----|----------------------------|----|----------------------|
| 1 | antenler (2) | 2 | güç kaynağı ünitesi |
| 3 | işlemci fanı | 4 | işlemci ısı emicisi |
| 5 | kablosuz kartı | 6 | düğme pil |
| 7 | bellek modülleri (2) | 8 | yan G/Ç braketi |
| 9 | sabit sürücü aksamı | 10 | sistem kartı |
| 11 | hoparlörler (2) | 12 | G/Ç braketi |
| 13 | güç kaynağı tanılama kartı | 14 | güç bağlantı noktası |

15 güç kaynağı fanı

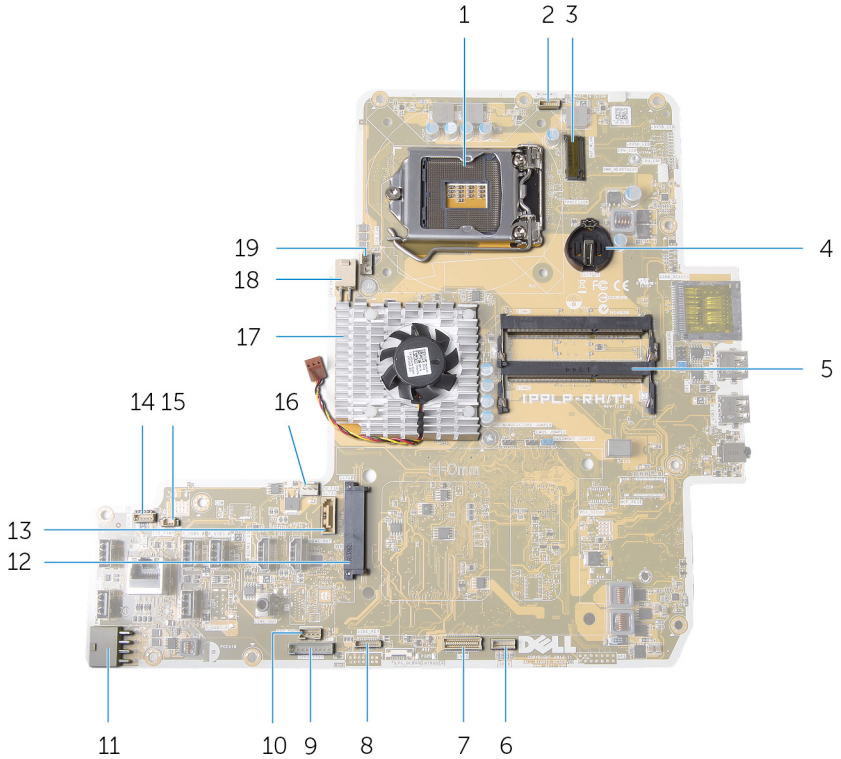
17 dönüştürücü kartı

19 optik sürücü aksamı

16 ekran paneli tabanı

18 kontrol düğmeleri kartı

Sistem Kartı Bileşenleri



1 işlemci soketi

3 Mini Kart yuvası

5 bellek modülü konnektörleri (2)

7 ekran kablosu konnektörü

9 dönüştürücü kartı kablosu konnektörü

2 kamera kablosu konnektörü

4 düğme pil yuvası

6 hoparlör kablosu konnektörü

8 kontrol düğmeleri kartı kablosu konnektörü

10 optik sürücü güç kablosu konnektörü

- | | | | |
|----|--------------------------------------|----|---|
| 11 | ana güç kablosu konnektörü | 12 | sabit sürücü konnektörü |
| 13 | optik sürücü veri kablosu konnektörü | 14 | dokunmatik kontrol devre kartı kablosu konnektörü |
| 15 | güç kaynağı fan kablosu konnektörü | 16 | ekran kartı fanı kablosu konnektörü |
| 17 | ekran kartı ısı emicisi | 18 | işlemci güç kablosu konnektörü |
| 19 | işlemci fanı kablosu konnektörü | | |

Stand Aksamını Çıkarma



UYARI: Bilgisayarınızın içinde çalışmadan önce, bilgisayarınızla birlikte verilen güvenlik bilgilerini okuyun ve [Bilgisayarınızın İçinde Çalışmadan Önce](#) bölümündeki adımları takip edin. Bilgisayarınızın içinde çalıştıktan sonra, [Bilgisayarınızın İçinde Çalıştıktan Sonra](#) bölümündeki talimatları izleyin. Ek güvenlik en iyi uygulama bilgileri için dell.com/regulatory_compliance adresindeki Yasal Uygunluk ana sayfasına bakın.

Yordam

- 1 Standı serbest bırakmak için serbest bırakma düğmesine basın.
- 2 Standı yukarı doğru döndürün ve stand aksamını bilgisayardan çıkarın.

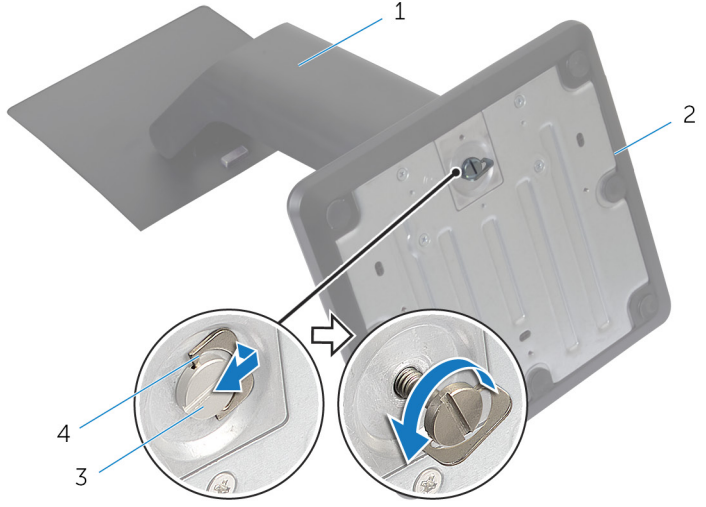


- 1 stand-serbest bırakma düğmesi

Stand aksamından stand tabanını ya da stand yükselticiyi çıkarmanız gerekirse, aşağıdaki adımları takip edin:

- 3 Stand tabanındaki vida kolunu serbest bırakın.

- 4 Vida kolunu kullanarak, stand tabanını stand yükselticiye sabitleyen tutucu vidayı gevşetin.



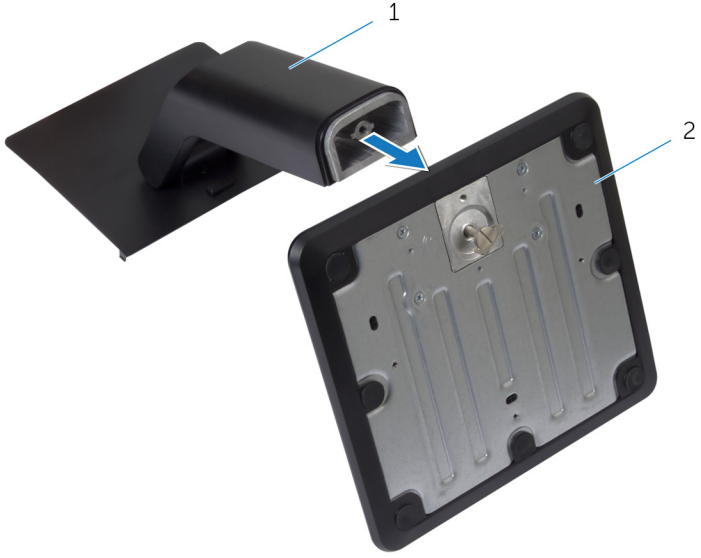
1 stand yükseltici

2 stand tabanı

3 tutucu vida

4 vida kolu

5 Stand tabanını stand yükselticiden kaydırarak çıkarın.



1 stand yükseltici

2 stand tabanı

Stand Aksamının Takılması



UYARI: Bilgisayarınızın içinde çalışmadan önce, bilgisayarınızla birlikte verilen güvenlik bilgilerini okuyun ve [Bilgisayarınızın İçinde Çalışmadan Önce](#) bölümündeki adımları takip edin. Bilgisayarınızın içinde çalıştıktan sonra, [Bilgisayarınızın İçinde Çalıştıktan Sonra](#) bölümündeki talimatları izleyin. Ek güvenlik en iyi uygulama bilgileri için dell.com/regulatory_compliance adresindeki Yasal Uygunluk ana sayfasına bakın.

Yordam

- 1 Stand aksamının üzerindeki tırnakları arka kapaktaki yuvalara kaydırın.
- 2 Stand aksamını indirerek yerine yerleştirin.
Stand yükselticiden stand tabanını çıkardıysanız, aşağıdaki adımları takip edin:
- 3 Stand tabanındaki tutucu vidayı stand yükselticideki vida deliğiyle hizalayın ve sıkıştırın.
- 4 Stand tabanındaki vida kolunu çevirin.

Arka Kapağın Çıkarılması

- !** UYARI: Bilgisayarınızın içinde çalışmadan önce, bilgisayarınızla birlikte verilen güvenlik bilgilerini okuyun ve [Bilgisayarınızın İçinde Çalışmadan Önce](#) bölümündeki adımları takip edin. Bilgisayarınızın içinde çalıştıktan sonra, [Bilgisayarınızın İçinde Çalıştıktan Sonra](#) bölümündeki talimatları izleyin. Ek güvenlik en iyi uygulama bilgileri için dell.com/regulatory_compliance adresindeki Yasal Uygunluk ana sayfasına bakın.

Ön koşullar

[Stand aksamını](#) çıkarın.

Yordam

- !** DİKKAT: Bilgisayarınıza dahili aksesuarlar takmanız gerekmedikçe bilgisayar kapağını çıkarmayın.

- 1 Serbest bırakma mandallarını daire şekli ile belirtilen açık konuma kaydırın.



1 sağ serbest bırakma mandalı

2 sol serbest bırakma mandalı

- 2 Plastik bir çubuk kullanarak, optik sürücü alanından başlayarak arka kapağı ekran çerçevesinden kaldırın.

3 Arka kapağı bilgisayardan kaldırın.



1 plastik çubuk

2 arka kapak

Arka Kapağın Yerine Takılması



UYARI: Bilgisayarınızın içinde çalışmadan önce, bilgisayarınızla birlikte verilen güvenlik bilgilerini okuyun ve [Bilgisayarınızın İçinde Çalışmadan Önce](#) bölümündeki adımları takip edin. Bilgisayarınızın içinde çalıştıktan sonra, [Bilgisayarınızın İçinde Çalıştıktan Sonra](#) bölümündeki talimatları izleyin. Ek güvenlik en iyi uygulama bilgileri için dell.com/regulatory_compliance adresindeki Yasal Uygunluk ana sayfasına bakın.

Yordam

- 1 Arka kapaktaki tırnakları ekran çerçevesindeki yuvalarla hizalayın ve ardından arka kapağı yerine oturtun.
- 2 Serbest bırakma mandallarını kilitli konuma kaydırın.

Son-şartlar

[Stand aksamını](#) yerine takın.

Hoparlör Kapağının Çıkarılması



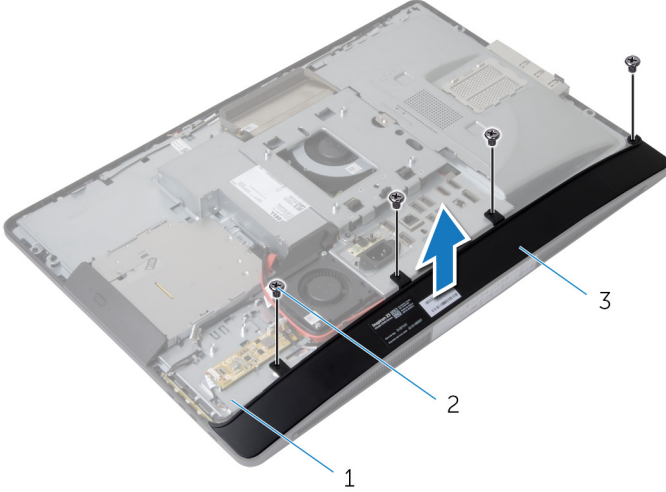
UYARI: Bilgisayarınızın içinde çalışmadan önce, bilgisayarınızla birlikte verilen güvenlik bilgilerini okuyun ve [Bilgisayarınızın İçinde Çalışmadan Önce](#) bölümündeki adımları takip edin. Bilgisayarınızın içinde çalıştıktan sonra, [Bilgisayarınızın İçinde Çalıştıktan Sonra](#) bölümündeki talimatları izleyin. Ek güvenlik en iyi uygulama bilgileri için dell.com/regulatory_compliance adresindeki Yasal Uygunluk ana sayfasına bakın.

Ön koşullar

- 1 [Stand aksamını](#) çıkarın.
- 2 [Arka kapağı](#) çıkarın.

Yordam

- 1 Hoparlör kapağını ekran paneli tabanına sabitleyen vidaları çıkarın.
- 2 Hoparlör kapağını kaldırarak bilgisayardan çıkarın.



1 ekran paneli tabanı

2 vidalar (4)

3 hoparlör kapağı

Hoparlör Kapağının Takılması



UYARI: Bilgisayarınızın içinde çalışmadan önce, bilgisayarınızla birlikte verilen güvenlik bilgilerini okuyun ve [Bilgisayarınızın İçinde Çalışmadan Önce](#) bölümündeki adımları takip edin. Bilgisayarınızın içinde çalıştıktan sonra, [Bilgisayarınızın İçinde Çalıştıktan Sonra](#) bölümündeki talimatları izleyin. Ek güvenlik en iyi uygulama bilgileri için dell.com/regulatory_compliance adresindeki Yasal Uygunluk ana sayfasına bakın.

Yordam

- 1 Hoparlör kapağındaki vida deliklerini ekran paneli tabanındaki vida delikleriyle hizalayın.
- 2 Hoparlör kapağını ekran paneli tabanına sabitleyen vidaları yerine takın.

Son-şartlar

- 1 [Arka kapağı](#) yerine takın.
- 2 [Stand aksamını](#) yerine takın.

Hoparlörleri Çıkarma



UYARI: Bilgisayarınızın içinde çalışmadan önce, bilgisayarınızla birlikte verilen güvenlik bilgilerini okuyun ve [Bilgisayarınızın İçinde Çalışmadan Önce](#) bölümündeki adımları takip edin. Bilgisayarınızın içinde çalıştıktan sonra, [Bilgisayarınızın İçinde Çalıştıktan Sonra](#) bölümündeki talimatları izleyin. Ek güvenlik en iyi uygulama bilgileri için dell.com/regulatory_compliance adresindeki Yasal Uygunluk ana sayfasına bakın.

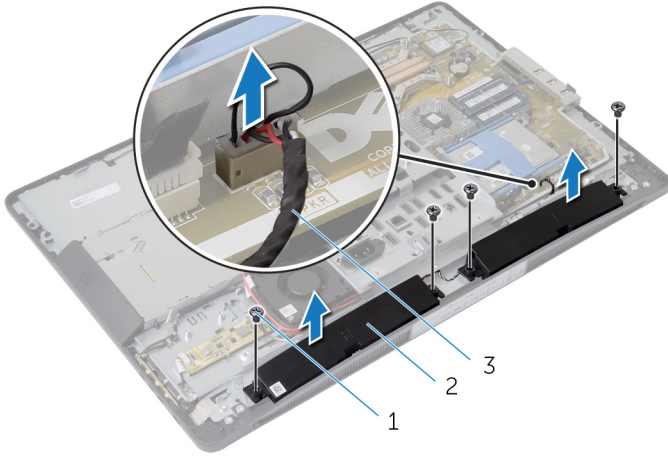
Ön koşullar

- 1 [Stand aksamını](#) çıkarın.
- 2 [Arka kapağı](#) çıkarın.
- 3 [Hoparlör kapağını](#) çıkarın.

Yordam

- 1 Hoparlör kablosunu sistem kartından çıkarın.
- 2 Hoparlör kablosu yönlendirmesini not edip kabloyu yönlendirme kılavuzlarından çıkarın.
- 3 Hoparlörleri ekran paneli tabanına sabitleyen vidaları çıkarın.

4 Hoparlörleri kaldırarak ekran paneli tabanından çıkarın.



1 vidalar (4)

2 hoparlörler (2)

3 hoparlör kablosu

Hoparlörleri Yerine Takma



UYARI: Bilgisayarınızın içinde çalışmadan önce, bilgisayarınızla birlikte verilen güvenlik bilgilerini okuyun ve [Bilgisayarınızın İçinde Çalışmadan Önce](#) bölümündeki adımları takip edin. Bilgisayarınızın içinde çalıştıktan sonra, [Bilgisayarınızın İçinde Çalıştıktan Sonra](#) bölümündeki talimatları izleyin. Ek güvenlik en iyi uygulama bilgileri için dell.com/regulatory_compliance adresindeki Yasal Uygunluk ana sayfasına bakın.

Yordam

- 1 Hoparlörlerdeki vida deliklerini ekran paneli tabanındaki vida delikleriyle hizalayın.
- 2 Hoparlörleri ekran paneli tabanına sabitleyen vidaları yerine takın.
- 3 Hoparlör kablolarını ekran paneli tabanındaki yönlendirme kılavuzundan geçirin.
- 4 Hoparlör kablosunu sistem kartına bağlayın.

Son-şartlar

- 1 [Hoparlör kapağını](#) yerine takın.
- 2 [Arka kapağı](#) yerine takın.
- 3 [Stand aksamını](#) yerine takın.

Bellek Modül(ler)ini Çıkarma



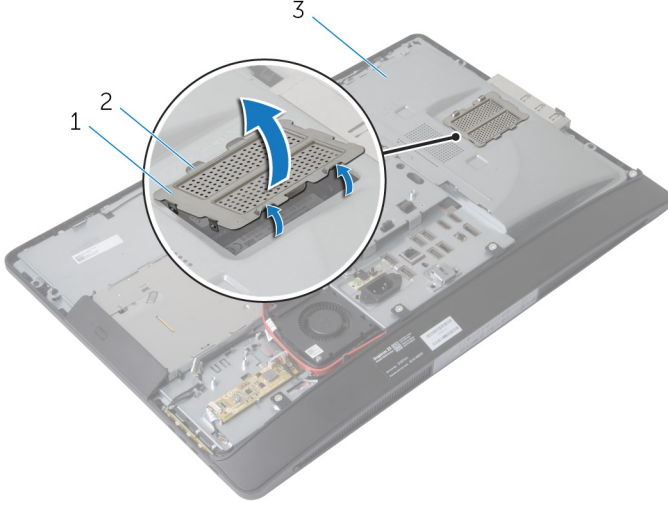
UYARI: Bilgisayarınızın içinde çalışmadan önce, bilgisayarınızla birlikte verilen güvenlik bilgilerini okuyun ve [Bilgisayarınızın İçinde Çalışmadan Önce](#) bölümündeki adımları takip edin. Bilgisayarınızın içinde çalıştıktan sonra, [Bilgisayarınızın İçinde Çalıştıktan Sonra](#) bölümündeki talimatları izleyin. Ek güvenlik en iyi uygulama bilgileri için dell.com/regulatory_compliance adresindeki Yasal Uygunluk ana sayfasına bakın.

Ön koşullar

- 1 [Stand aksamını](#) çıkarın.
- 2 [Arka kapağı](#) çıkarın.

Yordam

- 1 Tırnakları kullanarak, bellek modülü koruyucusunu sistem kartı koruyucusundan kaldırarak çıkarın.



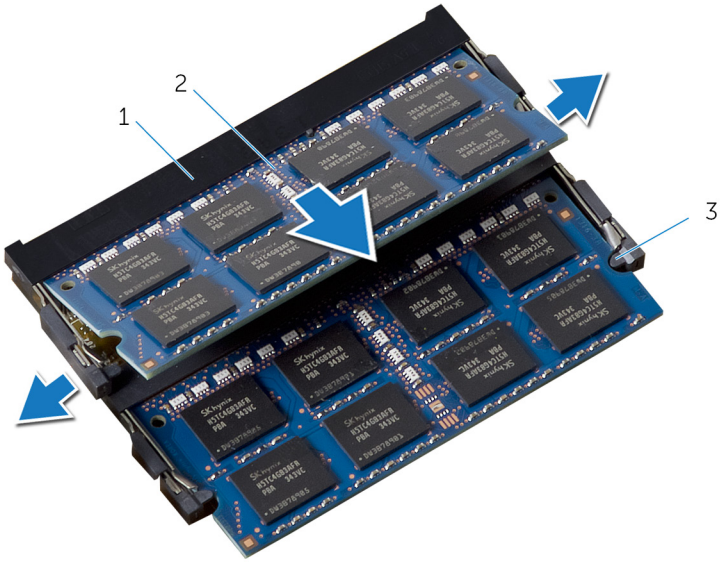
1 bellek modülü koruyucusu

2 tırnak (6)

3 sistem kartı koruyucu

- 2 Parmak uçlarınızı kullanarak, bellek modülü konektörünün her iki ucundaki emniyet kliplerini, bellek modülü çıkana kadar dikkatlice ayırın.

3 Bellek modülünü bellek modülü konektöründen çıkarın.



1 bellek modülü konektörü

2 bellek modülleri (2)

3 sabitleme klipsleri (4)


Bellek Modül(ler)ini Yeriine Takma

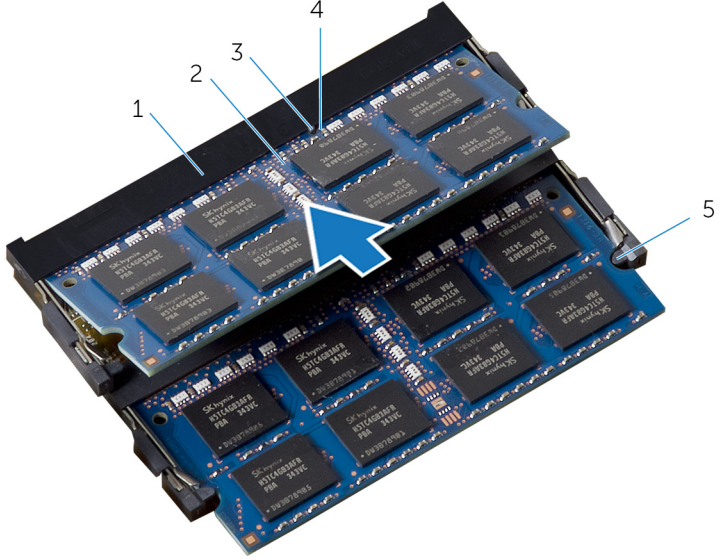


UYARI: Bilgisayarınızın içinde çalışmadan önce, bilgisayarınızla birlikte verilen güvenlik bilgilerini okuyun ve [Bilgisayarınızın İçinde Çalışmadan Önce](#) bölümündeki adımları takip edin. Bilgisayarınızın içinde çalıştıktan sonra, [Bilgisayarınızın İçinde Çalıştıktan Sonra](#) bölümündeki talimatları izleyin. Ek güvenlik en iyi uygulama bilgileri için dell.com/regulatory_compliance adresindeki Yasal Uygunluk ana sayfasına bakın.

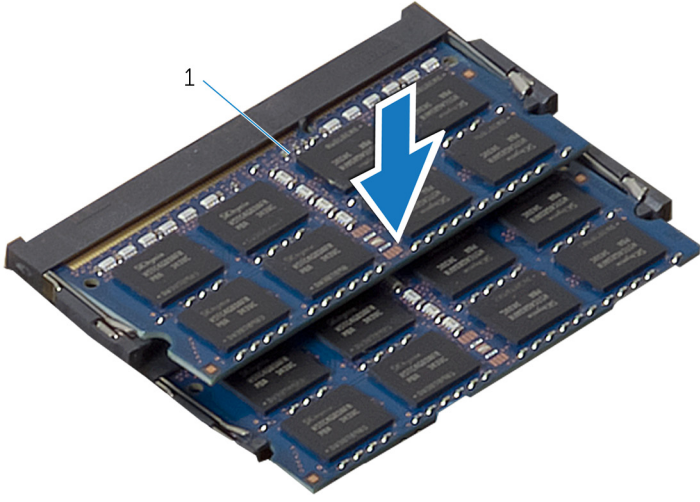
Yordam

- 1 Bellek modülünün üstündeki çentığı, bellek modülü konektöründeki tırnakla hizalayın.
- 2 Bellek modülünü bellek modülü konektörüne yerleştirin ve yerine oturana kadar bellek modülünü aşağıya doğru bastırın.

 **NOT:** Tık sesi duymazsanız, bellek modülünü çıkarıp yeniden takın.



- | | | | |
|---|-------------------------|---|----------------------|
| 1 | bellek modülü konektörü | 2 | bellek modülleri (2) |
| 3 | tırnak | 4 | çentik |
| 5 | sabitleme klipsleri (4) | | |



1 bellek modülleri (2)

- 3 Bellek modülü koruyucusundaki tırnakları, bellek modülü koruyucusu tamamen yerine oturana kadar sistem kartı koruyucusundaki tırnakların altına kaydırın.

Son-şartlar

- 1 [Arka kapağı](#) yerine takın.
- 2 [Stand aksamını](#) yerine takın.

Sistem Kartı Korumasının Çıkarılması



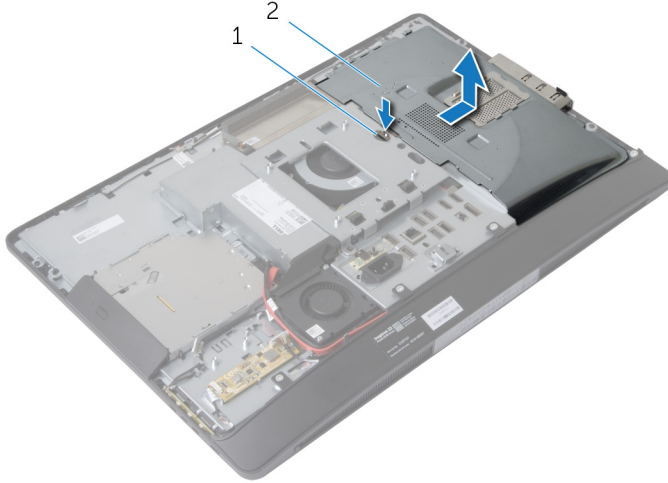
UYARI: Bilgisayarınızın içinde çalışmadan önce, bilgisayarınızla birlikte verilen güvenlik bilgilerini okuyun ve [Bilgisayarınızın İçinde Çalışmadan Önce](#) bölümündeki adımları takip edin. Bilgisayarınızın içinde çalıştıktan sonra, [Bilgisayarınızın İçinde Çalıştıktan Sonra](#) bölümündeki talimatları izleyin. Ek güvenlik en iyi uygulama bilgileri için dell.com/regulatory_compliance adresindeki Yasal Uygunluk ana sayfasına bakın.

Ön koşullar

- 1 [Stand aksamını](#) çıkarın.
- 2 [Arka kapağı](#) çıkarın.

Yordam

- 1 Sabitleme tırnağına bastırın ve sistem kartı koruyucu kaydırarak ekran paneli tabanındaki yuvalardan çıkarın.
- 2 Sistem kartı koruyucuyu bilgisayardan kaldırarak çıkarın.



1 sabitleme tırnağı

2 sistem kartı koruyucu

Sistem Kartı Koruyucunun Yerine Takılması



UYARI: Bilgisayarınızın içinde çalışmadan önce, bilgisayarınızla birlikte verilen güvenlik bilgilerini okuyun ve [Bilgisayarınızın İçinde Çalışmadan Önce](#) bölümündeki adımları takip edin. Bilgisayarınızın içinde çalıştıktan sonra, [Bilgisayarınızın İçinde Çalıştıktan Sonra](#) bölümündeki talimatları izleyin. Ek güvenlik en iyi uygulama bilgileri için dell.com/regulatory_compliance adresindeki Yasal Uygunluk ana sayfasına bakın.

Yordam

- 1 Sistem kartı korumasını ekran paneli tabanına hizalayıp yerleştirin.
- 2 Sistem kartı korumasındaki tırnakları, ekran paneli tabanındaki yuvalara kaydırın ve yerine oturtun.

Son-şartlar

- 1 [Arka kapağı](#) yerine takın.
- 2 [Stand aksamını](#) yerine takın.

Sabit Sürücüyü Çıkarma



UYARI: Bilgisayarınızın içinde çalışmadan önce, bilgisayarınızla birlikte verilen güvenlik bilgilerini okuyun ve [Bilgisayarınızın İçinde Çalışmadan Önce](#) bölümündeki adımları takip edin. Bilgisayarınızın içinde çalıştıktan sonra, [Bilgisayarınızın İçinde Çalıştıktan Sonra](#) bölümündeki talimatları izleyin. Ek güvenlik en iyi uygulama bilgileri için dell.com/regulatory_compliance adresindeki Yasal Uygunluk ana sayfasına bakın.



DİKKAT: Sabit sürücüler hassastır. Sabit sürücüyü tutarken özen gösterin.



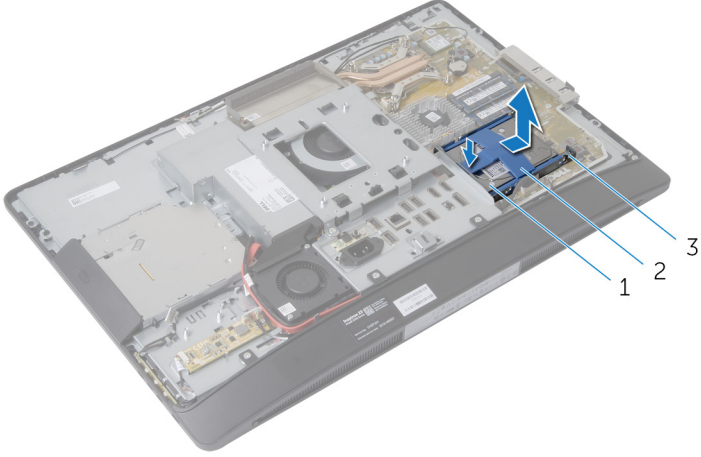
DİKKAT: Veri kaybını önlemek için, sabit sürücüyü bilgisayar açıkken veya Uyku modundayken çıkarmayın.

Ön koşullar

- 1 [Stand aksamını](#) çıkarın.
- 2 [Arka kapağı](#) çıkarın.
- 3 [Sistem kartı korumasını](#) çıkarın.

Yordam

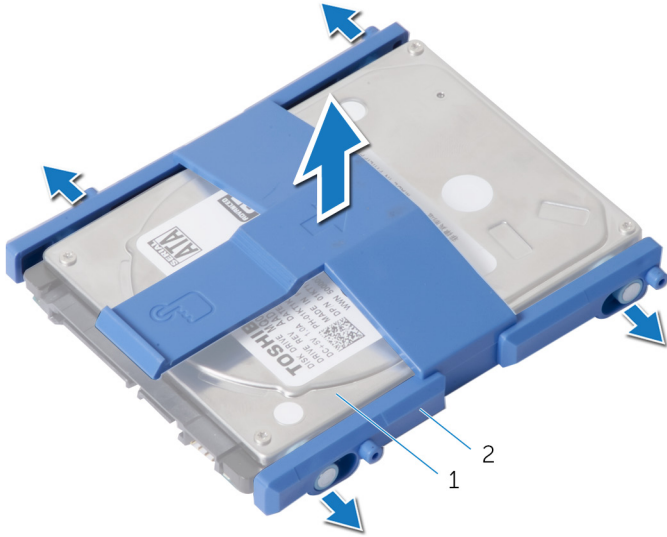
- 1 Sabit sürücü braketine bastırın ve sabit sürücü aksamını kaydırarak sabit sürücü kafesinden çıkarın.
- 2 Sabit sürücü aksamını kaldırarak sabit sürücü kafesinden çıkarın.



- 1 sabit sürücü aksamı
- 3 sabit sürücü kafesi

- 2 sabit sürücü braketi

3 Sabit sürücü braketini sabit sürücüden yavaşça kaldırın.

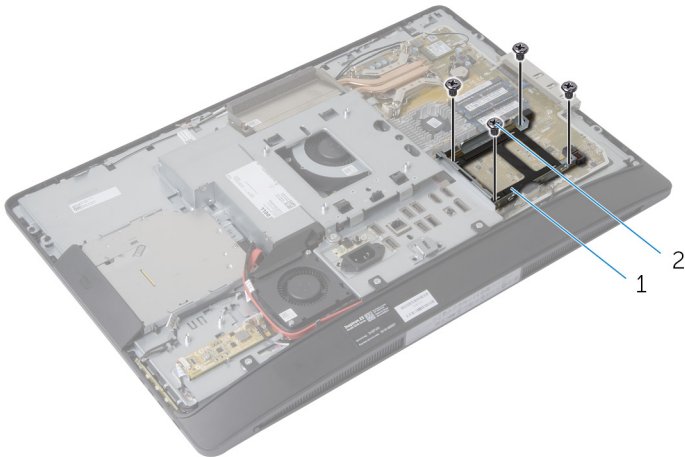


1 sabit sürücü

2 sabit sürücü braketini

4 Sabit sürücü kafesini sistem kartına sabitleyen vidaları çıkarın.

5 Sabit sürücü kafesini sistem kartından kaldırarak çıkarın.



1 sabit sürücü kafesi

2 vidalar (4)

Sabit Sürücüyü Yerine Takma



UYARI: Bilgisayarınızın içinde çalışmadan önce, bilgisayarınızla birlikte verilen güvenlik bilgilerini okuyun ve [Bilgisayarınızın İçinde Çalışmadan Önce](#) bölümündeki adımları takip edin. Bilgisayarınızın içinde çalıştıktan sonra, [Bilgisayarınızın İçinde Çalıştıktan Sonra](#) bölümündeki talimatları izleyin. Ek güvenlik en iyi uygulama bilgileri için dell.com/regulatory_compliance adresindeki Yasal Uygunluk ana sayfasına bakın.



DİKKAT: Sabit sürücüler hassastır. Sabit sürücüyü tutarken özen gösterin.

Yordam

- 1 Sabit sürücü kafesinin üzerindeki vida deliklerini sistem kartı üzerindeki vida delikleriyle aynı hizaya getirin.
- 2 Sabit sürücü kafesini sistem kartına sabitleyen vidaları yerine takın.
- 3 Sabit sürücü braketini sabit sürücüye takın.
- 4 Sabit sürücü aksamının üzerindeki tırnakları sabit sürücü kafesi üzerindeki yuvalarla aynı hizaya getirin.
- 5 Sabit sürücü aksamını yerine oturana kadar sabit sürücü kafesinin içine doğru kaydırın.

Son-şartlar

- 1 [Sistem kartı korumasını](#) yerine takın.
- 2 [Arka kapağı](#) yerine takın.
- 3 [Stand aksamını](#) yerine takın.

VESA Montaj Braketinin Çıkarılması



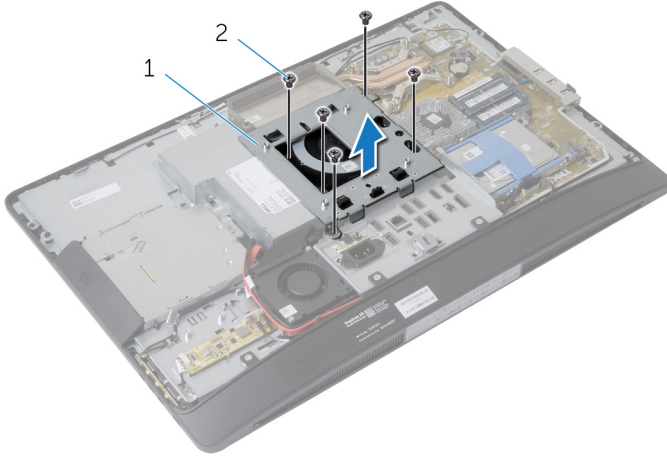
UYARI: Bilgisayarınızın içinde çalışmadan önce, bilgisayarınızla birlikte verilen güvenlik bilgilerini okuyun ve [Bilgisayarınızın İçinde Çalışmadan Önce](#) bölümündeki adımları takip edin. Bilgisayarınızın içinde çalıştıktan sonra, [Bilgisayarınızın İçinde Çalıştıktan Sonra](#) bölümündeki talimatları izleyin. Ek güvenlik en iyi uygulama bilgileri için dell.com/regulatory_compliance adresindeki Yasal Uygunluk ana sayfasına bakın.

Ön koşullar

- 1 [Stand aksamını](#) çıkarın.
- 2 [Arka kapağı](#) çıkarın.
- 3 [Sistem kartı korumasını](#) çıkarın.

Yordam

- 1 VESA montaj braketini ekran paneli tabanına sabitleyen vidaları çıkarın.
- 2 VESA montaj braketini kaldırarak ekran paneli tabanından çıkarın.



1 VESA montaj braketi

2 vidalar (5)

VESA Montaj Braketinin Yerine Takılması



UYARI: Bilgisayarınızın içinde çalışmadan önce, bilgisayarınızla birlikte verilen güvenlik bilgilerini okuyun ve [Bilgisayarınızın İçinde Çalışmadan Önce](#) bölümündeki adımları takip edin. Bilgisayarınızın içinde çalıştıktan sonra, [Bilgisayarınızın İçinde Çalıştıktan Sonra](#) bölümündeki talimatları izleyin. Ek güvenlik en iyi uygulama bilgileri için dell.com/regulatory_compliance adresindeki Yasal Uygunluk ana sayfasına bakın.

Yordam

- 1 VESA montaj braketini üzerindeki vida deliklerini ekran paneli tabanındaki vida delikleriyle aynı hizaya getirin.
- 2 VESA montaj braketini ekran paneli tabanına sabitleyen vidaları yerine takın.

Son-şartlar

- 1 [Sistem kartı korumasını](#) yerine takın.
- 2 [Arka kapağı](#) yerine takın.
- 3 [Stand aksamını](#) yerine takın.

Kontrol Düğmeleri Kartını Çıkarma



UYARI: Bilgisayarınızın içinde çalışmadan önce, bilgisayarınızla birlikte verilen güvenlik bilgilerini okuyun ve [Bilgisayarınızın İçinde Çalışmadan Önce](#) bölümündeki adımları takip edin. Bilgisayarınızın içinde çalıştıktan sonra, [Bilgisayarınızın İçinde Çalıştıktan Sonra](#) bölümündeki talimatları izleyin. Ek güvenlik en iyi uygulama bilgileri için dell.com/regulatory_compliance adresindeki Yasal Uygunluk ana sayfasına bakın.

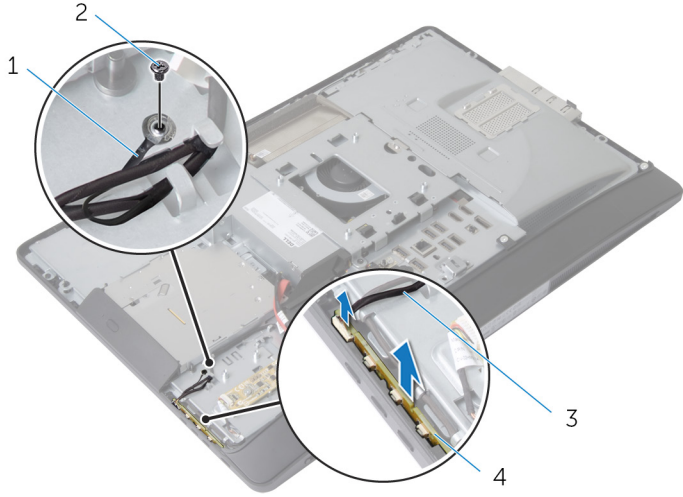
Ön koşullar

- 1 [Stand aksamını](#) çıkarın.
- 2 [Arka kapağı](#) çıkarın.

Yordam

- 1 Topraklama kablosunu ekran paneli tabanına bağlayan vidayı çıkarın.
- 2 Kontrol düğmeleri kartını dikkatle kaldırarak ekran çerçevesinden çıkarın.

3 Kontrol düğmeleri kartı kablosunu, kontrol düğmeleri kartındaki konektörden çıkarın.



1 topraklama kablosu

2 vida

3 kontrol düğmeleri kartı kablosu

4 kontrol düğmeleri kartı

Kontrol Düğmeleri Kartını Yerine Takma



UYARI: Bilgisayarınızın içinde çalışmadan önce, bilgisayarınızla birlikte verilen güvenlik bilgilerini okuyun ve [Bilgisayarınızın İçinde Çalışmadan Önce](#) bölümündeki adımları takip edin. Bilgisayarınızın içinde çalıştıktan sonra, [Bilgisayarınızın İçinde Çalıştıktan Sonra](#) bölümündeki talimatları izleyin. Ek güvenlik en iyi uygulama bilgileri için dell.com/regulatory_compliance adresindeki Yasal Uygunluk ana sayfasına bakın.

Yordam

- 1 Kontrol düğmeleri kartı kablosunu, kontrol düğmeleri kartındaki konektöre bağlayın.
- 2 Kontrol düğmeleri kartını, ekran çerçevesi üzerindeki yuvasına takın.
- 3 Topraklama kablosundaki vida deliğini ekran paneli tabanındaki vida deliğiyle hizalayın.
- 4 Topraklama kablosunu ekran paneli tabanına sabitleyen vidayı takın.

Son-şartlar

- 1 [Arka kapağı](#) yerine takın.
- 2 [Stand aksamını](#) yerine takın.

Dönüştürücü Kartını Çıkarma



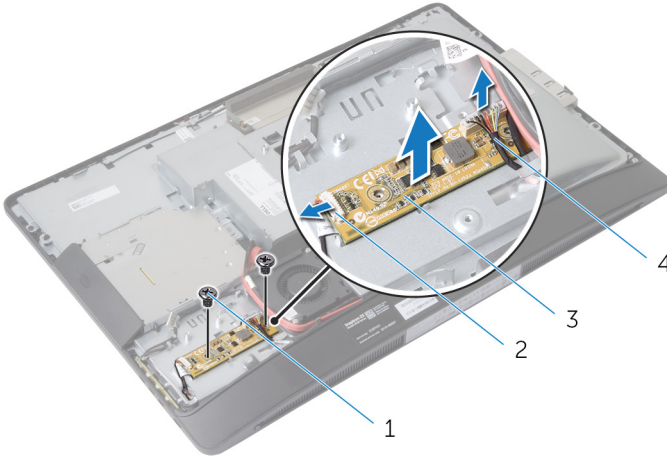
UYARI: Bilgisayarınızın içinde çalışmadan önce, bilgisayarınızla birlikte verilen güvenlik bilgilerini okuyun ve [Bilgisayarınızın İçinde Çalışmadan Önce](#) bölümündeki adımları takip edin. Bilgisayarınızın içinde çalıştıktan sonra, [Bilgisayarınızın İçinde Çalıştıktan Sonra](#) bölümündeki talimatları izleyin. Ek güvenlik en iyi uygulama bilgileri için dell.com/regulatory_compliance adresindeki Yasal Uygunluk ana sayfasına bakın.

Ön koşullar

- 1 [Stand aksamını](#) çıkarın.
- 2 [Arka kapağı](#) çıkarın.

Yordam

- 1 Dönüştürücü kartı kablosunu ve ekran arka ışığı kablosunu dönüştürücü kartının üzerindeki konektörlerden çıkarın.
- 2 Dönüştürücü kartını ekran paneli tabanına sabitleyen vidaları sökün.
- 3 Dönüştürücü kartını kaldırarak ekran paneli tabanından çıkarın.



- | | |
|---------------------|-----------------------------|
| 1 vidalar (2) | 2 ekran arka ışığı kablosu |
| 3 dönüştürücü kartı | 4 dönüştürücü kartı kablosu |

Dönüřtürücü Kartını Yerine Takma



UYARI: Bilgisayarınızın içinde çalışmadan önce, bilgisayarınızla birlikte verilen güvenlik bilgilerini okuyun ve [Bilgisayarınızın İçinde Çalışmadan Önce](#) bölümündeki adımları takip edin. Bilgisayarınızın içinde çalıştıktan sonra, [Bilgisayarınızın İçinde Çalıştıktan Sonra](#) bölümündeki talimatları izleyin. Ek güvenlik en iyi uygulama bilgileri için dell.com/regulatory_compliance adresindeki Yasal Uygunluk ana sayfasına bakın.

Yordam

- 1 Dönüřtürücü kartındaki vida deliklerini ekran paneli tabanındaki vida delikleriyle hizalayın.
- 2 Dönüřtürücü kartını ekran paneli tabanına sabitleyen vidaları yerine takın.
- 3 Dönüřtürücü kartı kablosunu ve ekran arka ışığı kablosunu dönüřtürücü kartının üzerindeki konnektörlere bağlayın.

Son-řartlar

- 1 [Arka kapağı](#) yerine takın.
- 2 [Stand aksamını](#) yerine takın.

Güç Kaynağı Tanılama Kartının Çıkarılması



UYARI: Bilgisayarınızın içinde çalışmadan önce, bilgisayarınızla birlikte verilen güvenlik bilgilerini okuyun ve [Bilgisayarınızın İçinde Çalışmadan Önce](#) bölümündeki adımları takip edin. Bilgisayarınızın içinde çalıştıktan sonra, [Bilgisayarınızın İçinde Çalıştıktan Sonra](#) bölümündeki talimatları izleyin. Ek güvenlik en iyi uygulama bilgileri için dell.com/regulatory_compliance adresindeki Yasal Uygunluk ana sayfasına bakın.

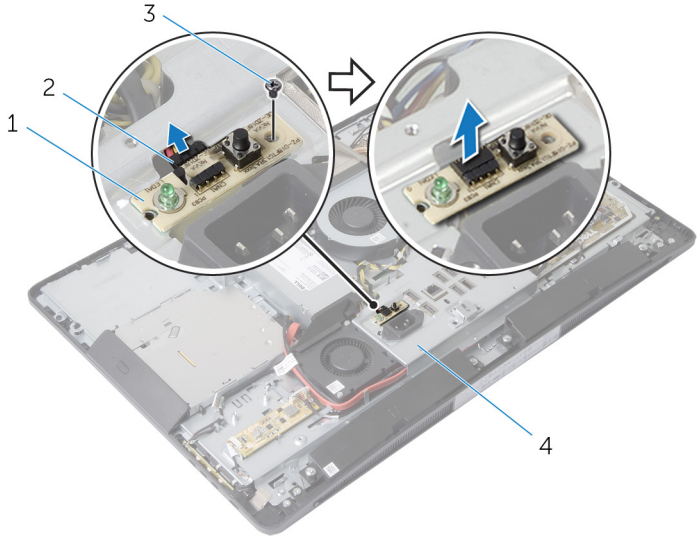
Ön koşullar

- 1 [Stand aksamını](#) çıkarın.
- 2 [Arka kapağı](#) çıkarın.
- 3 [Sistem kartı korumasını](#) çıkarın.
- 4 [VESA montaj braketini](#) çıkarın.

Yordam

- 1 Güç kaynağı tanılama kartı kablosunu güç kaynağı tanılama kartından çıkarın.
- 2 Güç kaynağı tanılama kartını G/Ç braketine sabitleyen vidayı çıkarın.

3 Güç kaynağı tanılama kartını G/Ç braketinden çıkarın.



1 güç kaynağı tanılama kartı

2 güç kaynağı tanılama kartı
kablolu

3 vida

4 G/Ç braketi

Güç Kaynağı Tanılama Kartının Yerine Takılması



UYARI: Bilgisayarınızın içinde çalışmadan önce, bilgisayarınızla birlikte verilen güvenlik bilgilerini okuyun ve [Bilgisayarınızın İçinde Çalışmadan Önce](#) bölümündeki adımları takip edin. Bilgisayarınızın içinde çalıştıktan sonra, [Bilgisayarınızın İçinde Çalıştıktan Sonra](#) bölümündeki talimatları izleyin. Ek güvenlik en iyi uygulama bilgileri için dell.com/regulatory_compliance adresindeki Yasal Uygunluk ana sayfasına bakın.

Yordam

- 1 Güç kaynağı tanılama kartı kablosunu güç kaynağı tanılama kartına takın.
- 2 Güç kaynağı tanılama kartı üzerindeki vida deliğini G/Ç braketini üzerindeki vida deliğiyle hizalayın.
- 3 Güç kaynağı tanılama kartını G/Ç braketine sabitleyen vidayı takın.

Son-şartlar

- 1 [VESA montaj braketini](#) yerine takın.
- 2 [Sistem kartı korumasını](#) yerine takın.
- 3 [Arka kapağı](#) yerine takın.
- 4 [Stand aksamını](#) yerine takın.

Mikrofonu ıkarma



UYARI: Bilgisayarınızın iinde alıřmadan nce, bilgisayarınızla birlikte verilen gvenlik bilgilerini okuyun ve [Bilgisayarınızın İinde alıřmadan nce](#) blmndeki adımları takip edin. Bilgisayarınızın iinde alıřtıktan sonra, [Bilgisayarınızın İinde alıřtıktan Sonra](#) blmndeki talimatları izleyin. Ek gvenlik en iyi uygulama bilgileri iin dell.com/regulatory_compliance adresindeki Yasal Uygunluk ana sayfasına bakın.

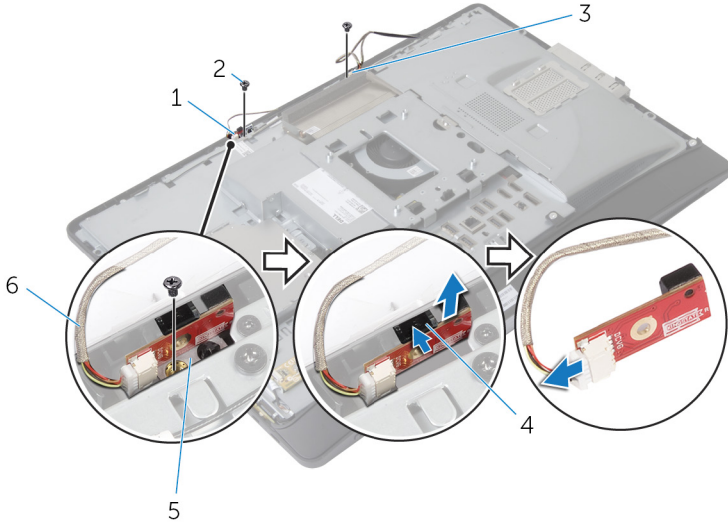
n kořullar

- 1 [Stand aksamını](#) ıkarın.
- 2 [Arka kapađı](#) ıkarın.

Yordam

- 1 Mikrofon braketini mikrofonlara sabitleyen vidaları skn.
- 2 Mikrofon braketini ekran erevesinden kaldırın.
- 3 Sabitleřtirme tırnaklarına bastırarak mikrofonları serbest bırakın ve mikrofonları ekran erevesi zerindeki yuvalarından kaldırarak ıkarın.

4 Mikrofon kablolarını mikrofonlardan çıkarın.



1 sağ mikrofon

2 vidalar (2)

3 sol mikrofon

4 sabitleme tırnakları (2)

5 mikrofon braketleri (2)

6 mikrofon kabloları (2)

Mikrofonu Takma



UYARI: Bilgisayarınızın içinde çalışmadan önce, bilgisayarınızla birlikte verilen güvenlik bilgilerini okuyun ve [Bilgisayarınızın İçinde Çalışmadan Önce](#) bölümündeki adımları takip edin. Bilgisayarınızın içinde çalıştıktan sonra, [Bilgisayarınızın İçinde Çalıştıktan Sonra](#) bölümündeki talimatları izleyin. Ek güvenlik en iyi uygulama bilgileri için dell.com/regulatory_compliance adresindeki Yasal Uygunluk ana sayfasına bakın.

Yordam

- 1 Mikrofon kablosunu mikrofonlara takın.
- 2 Mikrofonları ekran çerçevesindeki yuvalarına kaydırın ve sabitleştirme tırnaklarının yerine oturduğundan emin olun.
- 3 Mikrofon braketlerindeki vida deliklerini, ekran çerçevesi üzerindeki vida delikleriyle hizalayın.
- 4 Mikrofon braketlerini mikrofonlara sabitleyen vidaları takın.

Son-şartlar

- 1 [Arka kapağı](#) yerine takın.
- 2 [Stand aksamını](#) yerine takın.

Kablosuz Kartı Çıkarma



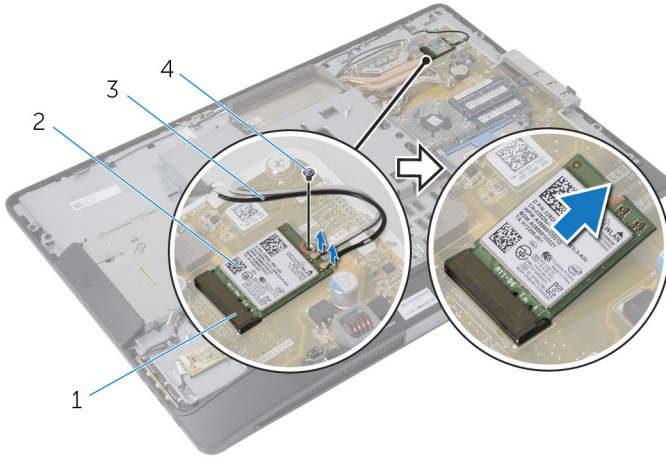
UYARI: Bilgisayarınızın içinde çalışmadan önce, bilgisayarınızla birlikte verilen güvenlik bilgilerini okuyun ve [Bilgisayarınızın İçinde Çalışmadan Önce](#) bölümündeki adımları takip edin. Bilgisayarınızın içinde çalıştıktan sonra, [Bilgisayarınızın İçinde Çalıştıktan Sonra](#) bölümündeki talimatları izleyin. Ek güvenlik en iyi uygulama bilgileri için dell.com/regulatory_compliance adresindeki Yasal Uygunluk ana sayfasına bakın.

Ön koşullar

- 1 [Stand aksamını](#) çıkarın.
- 2 [Arka kapağı](#) çıkarın.
- 3 [Sistem kartı korumasını](#) çıkarın.

Yordam

- 1 Anten kablolarını kablosuz kartın üzerindeki konnektörlerden çıkarın.
- 2 Kablosuz kartı sistem kartına sabitleyen vidayı sökün.
- 3 Kablosuz kartı, sistem kartı üzerindeki Mini Kart yuvasından kaydırarak çıkarın.



- | | | | |
|---|------------------|---|----------------|
| 1 | Mini Kart yuvası | 2 | kablosuz kartı |
| 3 | anten kabloları | 4 | vida |

Kablosuz Kartı Takma



UYARI: Bilgisayarınızın içinde çalışmadan önce, bilgisayarınızla birlikte verilen güvenlik bilgilerini okuyun ve [Bilgisayarınızın İçinde Çalışmadan Önce](#) bölümündeki adımları takip edin. Bilgisayarınızın içinde çalıştıktan sonra, [Bilgisayarınızın İçinde Çalıştıktan Sonra](#) bölümündeki talimatları izleyin. Ek güvenlik en iyi uygulama bilgileri için dell.com/regulatory_compliance adresindeki Yasal Uygunluk ana sayfasına bakın.

Yordam

- 1 Kablosuz kartın üzerindeki çentik ile Mini Kart yuvası üzerindeki tırnağı hizalayın.
- 2 Kablosuz kartı belirli bir açıyla Mini Kart yuvasına kaydırın.
- 3 Kablosuz kartının diğer ucunu aşağı doğru bastırın ve kablosuz kartını sistem kartına bağlayan vidayı yerine takın.
- 4 Anten kablolarını kablosuz karta bağlayın.

Aşağıdaki tablo, bilgisayarınızın desteklediği kablosuz bağlantı kartı için anten kablosu renk şemasını içerir:

Kablosuz kart üzerindeki konnektörler	Anten kablosu rengi
Ana (beyaz üçgen)	Beyaz
Yardımcı (siyah üçgen)	Siyah

Son-şartlar

- 1 [Sistem kartı korumasını](#) yerine takın.
- 2 [Arka kapağı](#) yerine takın.
- 3 [Stand aksamını](#) yerine takın.

Düğme Pili Çıkarma



UYARI: Bilgisayarınızın içinde çalışmadan önce, bilgisayarınızla birlikte verilen güvenlik bilgilerini okuyun ve [Bilgisayarınızın İçinde Çalışmadan Önce](#) bölümündeki adımları takip edin. Bilgisayarınızın içinde çalıştıktan sonra, [Bilgisayarınızın İçinde Çalıştıktan Sonra](#) bölümündeki talimatları izleyin. Ek güvenlik en iyi uygulama bilgileri için dell.com/regulatory_compliance adresindeki Yasal Uygunluk ana sayfasına bakın.



DİKKAT: Düğme pilini kaldırmak, BIOS ayarlarını varsayılan olarak sıfırlar. Pil düğmesini kaldırmadan önce, BIOS ayarlarını kaydetmeniz önerilir.

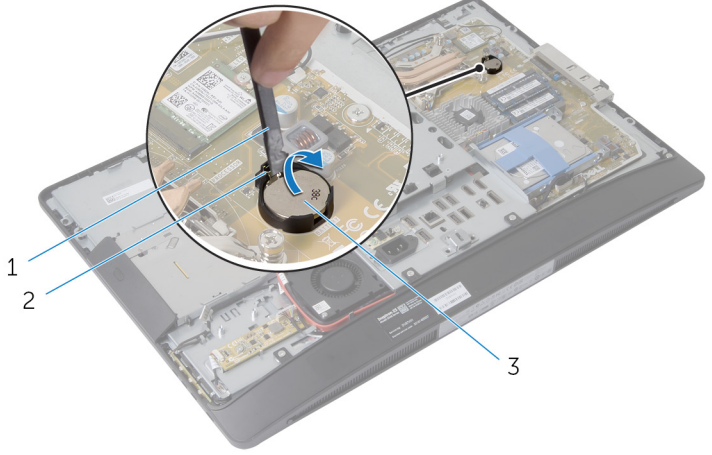
Ön koşullar

- 1 [Stand aksamını](#) yerine takın.
- 2 [Arka kapağı](#) yerine takın.
- 3 [Sistem kartı korumasını](#) yerine takın.

Yordam

⚠ DİKKAT: Düğme pilini kaldırmak, BIOS ayarlarını varsayılan olarak sıfırlar. Pil düğmesini kaldırmadan önce, BIOS ayarlarını kaydetmeniz önerilir.

- 1 Sistem kartının üstündeki düğme pili yuvasını bulun. Daha fazla bilgi için [Sistem Kartı Bileşenleri](#) bölümüne bakın.
- 2 Plastik bir çubuk kullanarak, düğme pil yerinden çıkana dek sabitleme klipsini düğme pilden uzağa doğru bastırın.



1 plastik çubuk

2 sabitleme klipsi

3 düğme pil

Düğme Pili yerine takma



UYARI: Bilgisayarınızın içinde çalışmadan önce, bilgisayarınızla birlikte verilen güvenlik bilgilerini okuyun ve [Bilgisayarınızın İçinde Çalışmadan Önce](#) bölümündeki adımları takip edin. Bilgisayarınızın içinde çalıştıktan sonra, [Bilgisayarınızın İçinde Çalıştıktan Sonra](#) bölümündeki talimatları izleyin. Ek güvenlik en iyi uygulama bilgileri için dell.com/regulatory_compliance adresindeki Yasal Uygunluk ana sayfasına bakın.

Yordam

Pozitif yönü yukarı bakacak şekilde, düğme pili sistem kartındaki pil yuvasına yerleştirin ve bastırarak pili yerine oturtun.

Son-şartlar

- 1 [Sistem kartı korumasını](#) yerine takın.
- 2 [Arka kapağı](#) yerine takın.
- 3 [Stand aksamını](#) yerine takın.

G/Ç Braketinin Çıkarılması



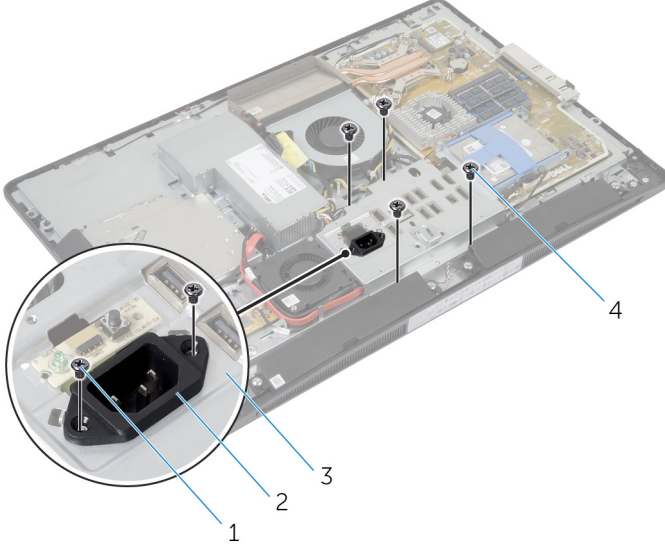
UYARI: Bilgisayarınızın içinde çalışmadan önce, bilgisayarınızla birlikte verilen güvenlik bilgilerini okuyun ve [Bilgisayarınızın İçinde Çalışmadan Önce](#) bölümündeki adımları takip edin. Bilgisayarınızın içinde çalıştıktan sonra, [Bilgisayarınızın İçinde Çalıştıktan Sonra](#) bölümündeki talimatları izleyin. Ek güvenlik en iyi uygulama bilgileri için dell.com/regulatory_compliance adresindeki Yasal Uygunluk ana sayfasına bakın.

Ön koşullar

- 1 [Stand aksamını](#) çıkarın.
- 2 [Arka kapağı](#) çıkarın.
- 3 [Sistem kartı korumasını](#) çıkarın.
- 4 [VESA montaj braketini](#) çıkarın.
- 5 [Güç kaynağı tanılama kartını](#) çıkarın.

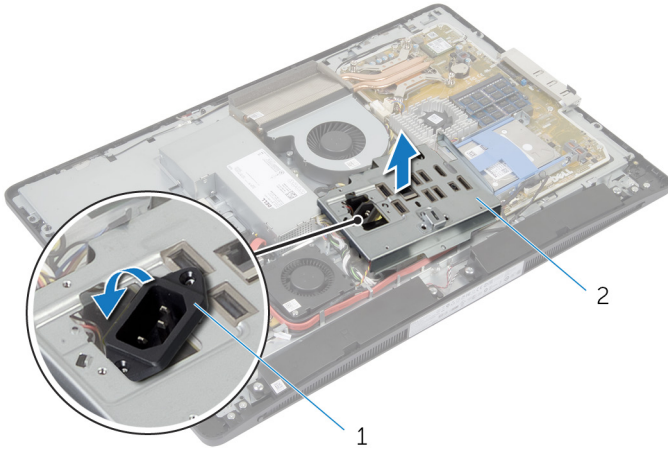
Yordam

- 1 Güç bağlantı noktasını G/Ç braketine sabitleyen vidaları çıkarın.
- 2 G/Ç braketini ekran paneli tabanına sabitleyen vidaları çıkarın.



- | | |
|-------------------------------------|----------------------------|
| 1 güç bağlantı noktası vidaları (2) | 2 güç bağlantı noktası |
| 3 G/Ç braketi | 4 G/Ç braketi vidaları (4) |
- 3 G/Ç braketini hafifçe kaldırın ve güç bağlantı noktasını G/Ç braketi üzerinden kaydırın.

- 4 G/Ç braketini kaldırarak ekran paneli tabanından çıkarın.



1 güç bağlantı noktası

2 G/Ç braketi

G/Ç Braketinin Takılması



UYARI: Bilgisayarınızın içinde çalışmadan önce, bilgisayarınızla birlikte verilen güvenlik bilgilerini okuyun ve [Bilgisayarınızın İçinde Çalışmadan Önce](#) bölümündeki adımları takip edin. Bilgisayarınızın içinde çalıştıktan sonra, [Bilgisayarınızın İçinde Çalıştıktan Sonra](#) bölümündeki talimatları izleyin. Ek güvenlik en iyi uygulama bilgileri için dell.com/regulatory_compliance adresindeki Yasal Uygunluk ana sayfasına bakın.

Yordam

- 1 Güç bağlantı noktasını G/Ç braketine kaydırın.
- 2 G/Ç braketi üzerindeki vida deliklerini ekran paneli tabanındaki vida delikleriyle aynı hizaya getirin.
- 3 G/Ç braketini ekran paneli tabanına sabitleyen vidaları yerine takın.
- 4 Güç bağlantı noktası üzerindeki vida deliklerini G/Ç braketi üzerindeki vida delikleriyle hizalayın.
- 5 Güç bağlantı noktasını G/Ç braketine sabitleyen vidaları yerine takın.

Son-şartlar

- 1 [Güç kaynağı tanılama kartını](#) yerine takın.
- 2 [VESA montaj braketini](#) yerine takın.
- 3 [Sistem kartı korumasını](#) yerine takın.
- 4 [Arka kapağı](#) yerine takın.
- 5 [Stand aksamını](#) yerine takın.

Optik Sürücüyü Çıkarma



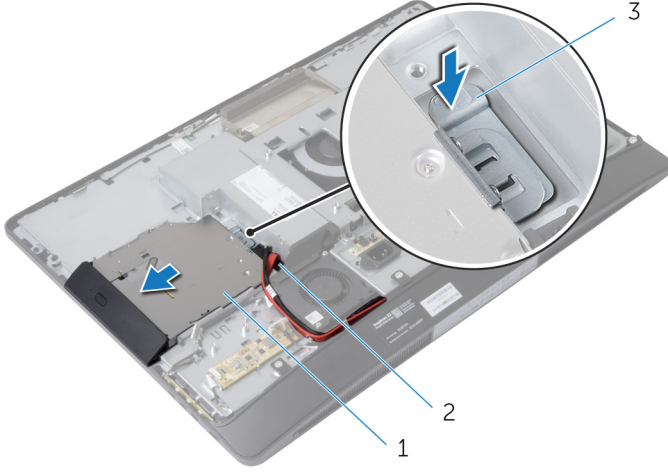
UYARI: Bilgisayarınızın içinde çalışmadan önce, bilgisayarınızla birlikte verilen güvenlik bilgilerini okuyun ve [Bilgisayarınızın İçinde Çalışmadan Önce](#) bölümündeki adımları takip edin. Bilgisayarınızın içinde çalıştıktan sonra, [Bilgisayarınızın İçinde Çalıştıktan Sonra](#) bölümündeki talimatları izleyin. Ek güvenlik en iyi uygulama bilgileri için dell.com/regulatory_compliance adresindeki Yasal Uygunluk ana sayfasına bakın.

Ön koşullar

- 1 [Stand aksamını](#) çıkarın.
- 2 [Arka kapağı](#) çıkarın.
- 3 [Sistem kartı korumasını](#) çıkarın.
- 4 [VESA montaj braketini](#) çıkarın.
- 5 [Güç kaynağı tanılama kartını](#) çıkarın.
- 6 [G/Ç braketini](#) çıkarın.

Yordam

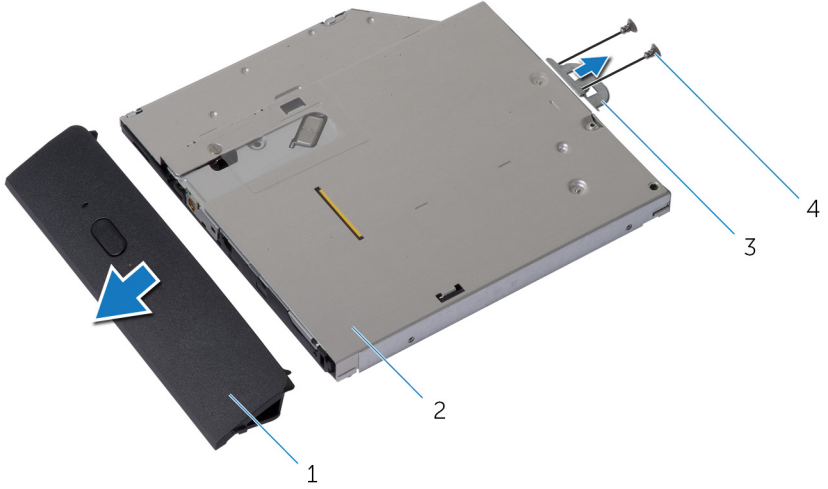
- 1 Sabitleme tırnağına bastırın ve optik sürücü aksamını kaydırarak araçtan çıkarın.



- | | | | |
|---|---------------------|---|-------|
| 1 | optik sürücü aksamı | 2 | aracı |
| 3 | sabitleme tırnağı | | |

- 2 Optik sürücü aksamından çıkarmak için, optik sürücü çerçevesini yukarıya doğru döndürün.
- 3 Optik sürücü dirseğini optik sürücüye sabitleyen vidaları sökün.

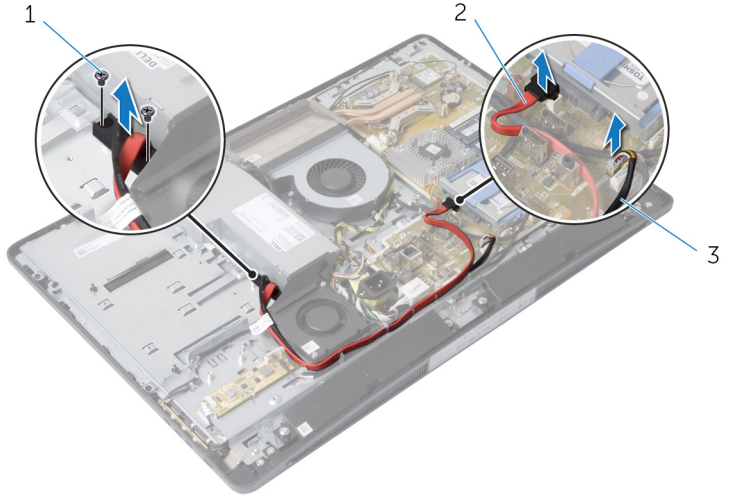
- 4 Optik sürücü braketini optik sürücüden çıkarın.



- | | | | |
|---|------------------------|---|--------------|
| 1 | optik sürücü çerçevesi | 2 | optik sürücü |
| 3 | optik sürücü braketi | 4 | vidalar (2) |

- 5 Güç kablosunu ve veri kablosunu sistem kartından ayırın.
- 6 Aracıyı ekran paneli tabanına sabitleyen vidaları sökün.
- 7 Güç kablosunu ve veri kablosunu ekran paneli tabanındaki yönlendirme kılavuzlarından çıkarın.

8 Aracı kaldırarak ekran paneli tabanından çıkarın.



1 vidalar (2)

2 veri kablosu

3 güç kablosu

Optik Sürücüyü Yerine Takma



UYARI: Bilgisayarınızın içinde çalışmadan önce, bilgisayarınızla birlikte verilen güvenlik bilgilerini okuyun ve [Bilgisayarınızın İçinde Çalışmadan Önce](#) bölümündeki adımları takip edin. Bilgisayarınızın içinde çalıştıktan sonra, [Bilgisayarınızın İçinde Çalıştıktan Sonra](#) bölümündeki talimatları izleyin. Ek güvenlik en iyi uygulama bilgileri için dell.com/regulatory_compliance adresindeki Yasal Uygunluk ana sayfasına bakın.

Yordam

- 1 Güç kablosunu ve veri kablosunu ekran paneli tabanındaki yönlendirme kılavuzlarından geçirin.
- 2 Aracıdaki vida deliklerini ekran paneli tabanındaki vida delikleriyle hizalayın.
- 3 Aracıyı ekran paneli tabanına sabitleyen vidaları yerine takın.
- 4 Güç ve veri kablolarını sistem kartına bağlayın.
- 5 Optik sürücü braketindeki vida deliklerini optik sürücü üzerindeki vida delikleriyle hizalayın.
- 6 Optik sürücü braketini optik sürücüye sabitleyen vidaları yerine takın.
- 7 Optik sürücü çerçevesindeki tırnakları optik sürücü aksamındaki yuvalarla hizalayın ve yerine takın.
- 8 Optik sürücü aksamını yerine oturana kadar optik sürücü yuvasının içine doğru kaydırın.

Son-şartlar

- 1 [G/Ç braketini](#) yerine takın.
- 2 [Güç kaynağı tanılama kartını](#) yerine takın.
- 3 [VESA montaj braketini](#) yerine takın.
- 4 [Sistem kartı korumasını](#) yerine takın.
- 5 [Arka kapağı](#) yerine takın.
- 6 [Stand aksamını](#) yerine takın.

Güç Kaynağı Fanını Çıkarma



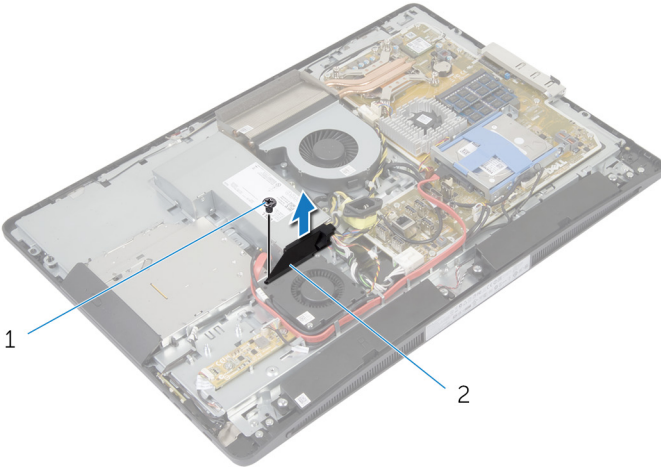
UYARI: Bilgisayarınızın içinde çalışmadan önce, bilgisayarınızla birlikte verilen güvenlik bilgilerini okuyun ve [Bilgisayarınızın İçinde Çalışmadan Önce](#) bölümündeki adımları takip edin. Bilgisayarınızın içinde çalıştıktan sonra, [Bilgisayarınızın İçinde Çalıştıktan Sonra](#) bölümündeki talimatları izleyin. Ek güvenlik en iyi uygulama bilgileri için dell.com/regulatory_compliance adresindeki Yasal Uygunluk ana sayfasına bakın.

Ön koşullar

- 1 [Stand aksamını](#) çıkarın.
- 2 [Arka kapağı](#) çıkarın.
- 3 [Sistem kartı korumasını](#) çıkarın.
- 4 [VESA montaj braketini](#) çıkarın.
- 5 [Güç kaynağı tanılama kartını](#) çıkarın.
- 6 [G/Ç braketini](#) çıkarın.

Yordam

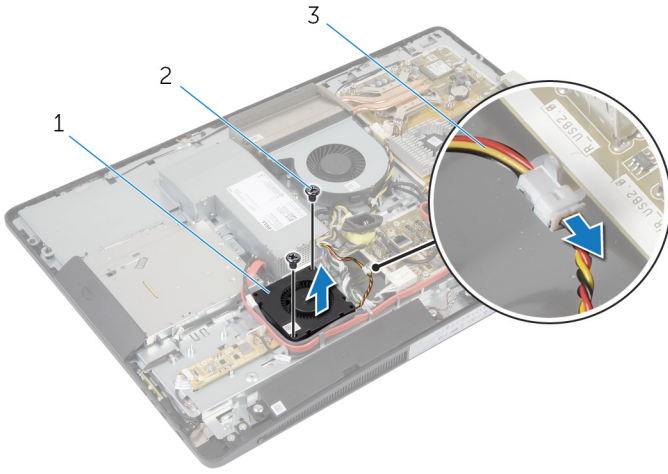
- 1 Güç kaynağı fanı braketini ekran paneli tabanına sabitleyen vidayı çıkarın.
- 2 Güç kaynağı fanı braketini kaldırarak ekran paneli tabanından çıkarın.



1 vida

2 güç kaynağı fanı braketi

- 3 Güç kaynağı fan kablosunu güç kaynağı ünitesinden çıkarın.
- 4 Güç kaynağı fanını ekran paneli tabanına sabitleyen vidaları çıkarın.



- | | | | |
|---|-------------------------|---|-------------|
| 1 | güç kaynağı fanı | 2 | vidalar (2) |
| 3 | güç kaynağı fan kablosu | | |

Güç Kaynağı Fanının Yerine Takılması



UYARI: Bilgisayarınızın içinde çalışmadan önce, bilgisayarınızla birlikte verilen güvenlik bilgilerini okuyun ve [Bilgisayarınızın İçinde Çalışmadan Önce](#) bölümündeki adımları takip edin. Bilgisayarınızın içinde çalıştıktan sonra, [Bilgisayarınızın İçinde Çalıştıktan Sonra](#) bölümündeki talimatları izleyin. Ek güvenlik en iyi uygulama bilgileri için dell.com/regulatory_compliance adresindeki Yasal Uygunluk ana sayfasına bakın.

Yordam

- 1 Güç kaynağı fan kablosunu güç kaynağı ünitesine takın.
- 2 Güç kaynağı fanındaki vida deliklerini ekran paneli tabanındaki vida delikleriyle hizalayın.
- 3 Güç kaynağı fanını ekran paneli tabanına sabitleyen vidaları yerine takın.
- 4 Güç kaynağı fanı braketindeki vida deliklerini ekran paneli tabanındaki vida delikleriyle hizalayın.
- 5 Güç kaynağı fanı braketini ekran paneli tabanına sabitleyen vidayı yerine takın.

Son-şartlar

- 1 [G/Ç braketini](#) yerine takın.
- 2 [Güç kaynağı tanılama kartını](#) yerine takın.
- 3 [VESA montaj braketini](#) yerine takın.
- 4 [Sistem kartı korumasını](#) yerine takın.
- 5 [Arka kapağı](#) yerine takın.
- 6 [Stand aksamını](#) yerine takın.

Güç Kaynağı Ünitesini Çıkarma



UYARI: Bilgisayarınızın içinde çalışmadan önce, bilgisayarınızla birlikte verilen güvenlik bilgilerini okuyun ve [Bilgisayarınızın İçinde Çalışmadan Önce](#) bölümündeki adımları takip edin. Bilgisayarınızın içinde çalıştıktan sonra, [Bilgisayarınızın İçinde Çalıştıktan Sonra](#) bölümündeki talimatları izleyin. Ek güvenlik en iyi uygulama bilgileri için dell.com/regulatory_compliance adresindeki Yasal Uygunluk ana sayfasına bakın.

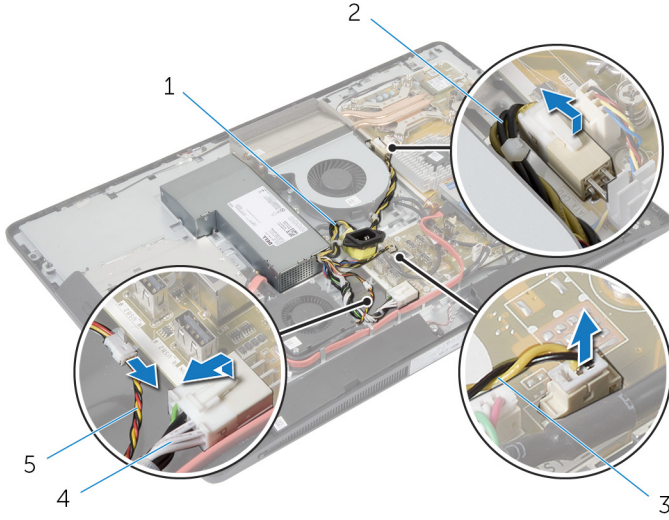
Ön koşullar

- 1 [Stand aksamını](#) çıkarın.
- 2 [Arka kapağı](#) çıkarın.
- 3 [Sistem kartı korumasını](#) çıkarın.
- 4 [VESA montaj braketini](#) çıkarın.
- 5 [Güç kaynağı tanılama kartını](#) çıkarın.
- 6 [G/Ç braketini](#) çıkarın.

Yordam

- 1 Ana güç kablosunu, işlemci güç kablosunu ve güç kaynağı fan kablosunu sistem kartından çıkarın.
- 2 Ana güç kablosunu, işlemci güç kablosunu ve güç kaynağı fan kablosunu, ekran paneli tabanındaki yönlendirme kılavuzlarından çıkarın.
- 3 Güç bağlantı noktası kablosunu, ekran paneli tabanındaki yönlendirme kılavuzlarından çıkarın.

- 4 Güç kaynağı fan kablosunu güç kaynağı ünitesinden çıkarın.



1 güç bağlantı noktası kablosu

2 işlemci güç kablosu

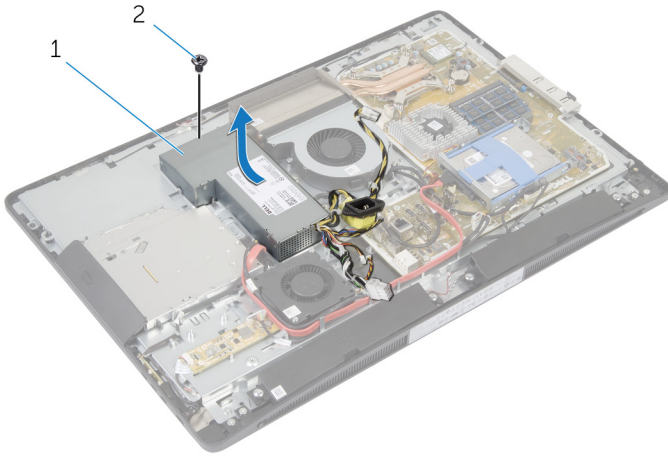
3 güç kaynağı fan kablosu

4 ana güç kablosu

5 güç kaynağı fan kablosu

- 5 Güç kaynağı ünitesini, ekran paneli tabanına sabitleyen vidayı çıkarın.

6 Güç kaynağı ünitesini, ekran paneli tabanından kaydırın ve kaldırarak çıkarın.



1 güç kaynağı ünitesi

2 vida

Güç Kaynağı Ünitesini Yerine Takma



UYARI: Bilgisayarınızın içinde çalışmadan önce, bilgisayarınızla birlikte verilen güvenlik bilgilerini okuyun ve [Bilgisayarınızın İçinde Çalışmadan Önce](#) bölümündeki adımları takip edin. Bilgisayarınızın içinde çalıştıktan sonra, [Bilgisayarınızın İçinde Çalıştıktan Sonra](#) bölümündeki talimatları izleyin. Ek güvenlik en iyi uygulama bilgileri için dell.com/regulatory_compliance adresindeki Yasal Uygunluk ana sayfasına bakın.

Yordam

- 1 Güç kaynağı ünitesini, ekran paneli tabanına kaydırın ve yerine yerleştirin.
- 2 Güç kaynağı ünitesindeki vida deliklerini ve tırnakları ekran paneli tabanındaki vida delikleriyle ve tırnaklarla hizalayın.
- 3 Güç kaynağı ünitesini, ekran paneli tabanına sabitleyen vidayı yerine takın.
- 4 Güç kaynağı fan kablosunu güç kaynağı ünitesine takın.
- 5 Güç bağlantı noktası kablosunu, ekran paneli tabanındaki yönlendirme kılavuzlarından geçirin.
- 6 Ana güç kablosunu, işlemci güç kablosunu ve güç kaynağı fan kablosunu, ekran paneli tabanındaki yönlendirme kılavuzlarından geçirin.
- 7 Ana güç kablosunu, işlemci güç kablosunu ve güç kaynağı fan kablosunu sistem kartına takın.

Son-şartlar

- 1 [G/Ç braketini](#) yerine takın.
- 2 [Güç kaynağı tanılama kartını](#) yerine takın.
- 3 [VESA montaj braketini](#) yerine takın.
- 4 [Sistem kartı korumasını](#) yerine takın.
- 5 [Arka kapağı](#) yerine takın.
- 6 [Stand aksamını](#) yerine takın.

İşlemci Isı Emicisinin Çıkarılması



UYARI: Bilgisayarınızın içinde çalışmadan önce, bilgisayarınızla birlikte verilen güvenlik bilgilerini okuyun ve [Bilgisayarınızın İçinde Çalışmadan Önce](#) bölümündeki adımları takip edin. Bilgisayarınızın içinde çalıştıktan sonra, [Bilgisayarınızın İçinde Çalıştıktan Sonra](#) bölümündeki talimatları izleyin. Ek güvenlik en iyi uygulama bilgileri için dell.com/regulatory_compliance adresindeki Yasal Uygunluk ana sayfasına bakın.

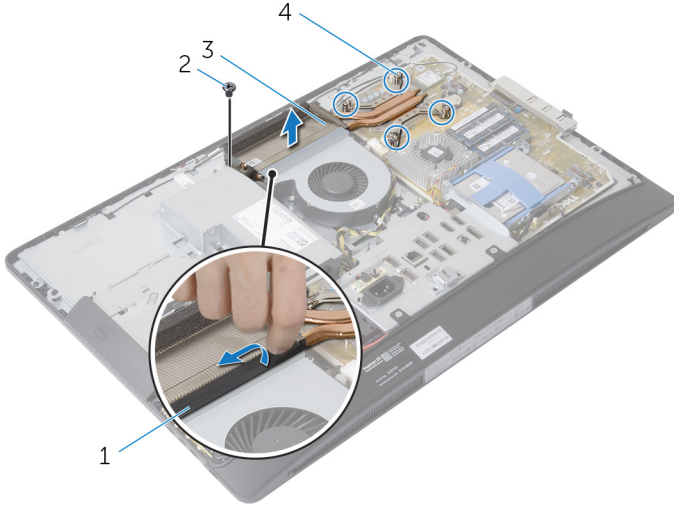
Ön koşullar

- 1 [Stand aksamını](#) çıkarın.
- 2 [Arka kapağı](#) çıkarın.
- 3 [Sistem kartı korumasını](#) çıkarın.
- 4 [VESA montaj braketini](#) çıkarın.

Yordam

- 1 İşlemci ısı emicisini sistem kartına sabitleyen tutucu vidaları gevşetin.
- 2 İşlemci ısı emicisini ekran paneli tabanına bağlayan vidayı çıkarın.
- 3 Mylar bandı, işlemci ısı emicisinden ve fandan çıkarın.

4 İşlemci ısı emicisini kaldırarak sistem kartından çıkarın.



1 Mylar

2 vida

3 işlemci ısı emicisi

4 tutucu vidalar (4)

İşlemci Isı Emicisini Yerine Takma



UYARI: Bilgisayarınızın içinde çalışmadan önce, bilgisayarınızla birlikte verilen güvenlik bilgilerini okuyun ve [Bilgisayarınızın İçinde Çalışmadan Önce](#) bölümündeki adımları takip edin. Bilgisayarınızın içinde çalıştıktan sonra, [Bilgisayarınızın İçinde Çalıştıktan Sonra](#) bölümündeki talimatları izleyin. Ek güvenlik en iyi uygulama bilgileri için dell.com/regulatory_compliance adresindeki Yasal Uygunluk ana sayfasına bakın.

Yordam



NOT: Orijinal işlemci ve işlemci ısı emicisi birlikte yeniden takılıyorsa, orijinal termal gres yeniden kullanılabilir. İşlemci veya ısı emicisinden biri değiştiriliyorsa, ısı iletkenliğini sağlamak için sette bulunan sıcaklık pedini kullanın.

- 1 Isı emicisi üzerindeki tutucu vidaları sistem kartındaki vida delikleriyle aynı hizaya getirin.
- 2 İşlemci ısı emicisini sistem kartına sabitleyen tutucu vidaları sıkın.
- 3 Mylar bandı işlemci ısı emicisi ve fanı üzerine yapıştırın.
- 4 İşlemci ısı emicisini ekran paneli tabanına bağlayan vidayı yerine takın.

Son-şartlar

- 1 [VESA montaj braketini](#) yerine takın.
- 2 [Sistem kartı korumasını](#) yerine takın.
- 3 [Arka kapağı](#) yerine takın.
- 4 [Stand aksamını](#) yerine takın.

İşlemci Fanını Çıkarma



UYARI: Bilgisayarınızın içinde çalışmadan önce, bilgisayarınızla birlikte verilen güvenlik bilgilerini okuyun ve [Bilgisayarınızın İçinde Çalışmadan Önce](#) bölümündeki adımları takip edin. Bilgisayarınızın içinde çalıştıktan sonra, [Bilgisayarınızın İçinde Çalıştıktan Sonra](#) bölümündeki talimatları izleyin. Ek güvenlik en iyi uygulama bilgileri için dell.com/regulatory_compliance adresindeki Yasal Uygunluk ana sayfasına bakın.

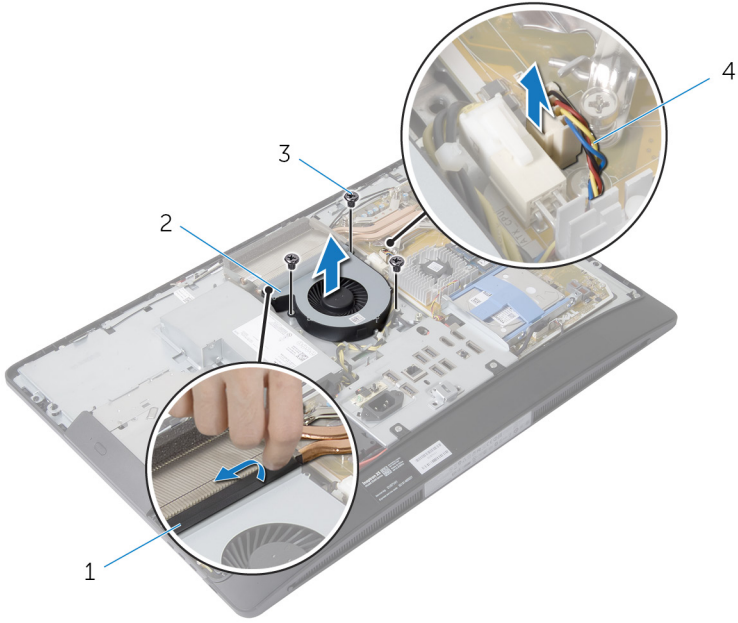
Ön koşullar

- 1 [Stand aksamını](#) çıkarın.
- 2 [Arka kapağı](#) çıkarın.
- 3 [Sistem kartı korumasını](#) çıkarın.
- 4 [VESA montaj braketini](#) çıkarın.

Yordam

- 1 İşlemci fanı kablosunu sistem kartından sökün.
- 2 İşlemci fanını ekran paneli tabanına sabitleyen vidaları sökün.
- 3 Mylar bandı, işlemci ısı emicisinden ve fandan çıkarın.

4 İşlemci fanını kaldırarak ekran paneli tabanından çıkarın.



1 Mylar

2 işlemci fanı

3 vidalar (3)

4 işlemci fan kablosu

İşlemci Fanını Yerine Takma



UYARI: Bilgisayarınızın içinde çalışmadan önce, bilgisayarınızla birlikte verilen güvenlik bilgilerini okuyun ve [Bilgisayarınızın İçinde Çalışmadan Önce](#) bölümündeki adımları takip edin. Bilgisayarınızın içinde çalıştıktan sonra, [Bilgisayarınızın İçinde Çalıştıktan Sonra](#) bölümündeki talimatları izleyin. Ek güvenlik en iyi uygulama bilgileri için dell.com/regulatory_compliance adresindeki Yasal Uygunluk ana sayfasına bakın.

Yordam

- 1 İşlemci fanındaki vida deliklerini ekran paneli tabanındaki vida delikleriyle hizalayın.
- 2 İşlemci fanının ve işlemci ısı emicisinin üzerine Mylar bandı yapıştırın.
- 3 İşlemci fanını ekran paneli tabanına sabitleyen vidaları yerine takın.
- 4 İşlemci fan kablosunu sistem kartına bağlayın.

Son-şartlar

- 1 [VESA montaj braketini](#) yerine takın.
- 2 [Sistem kartı korumasını](#) yerine takın.
- 3 [Arka kapağı](#) yerine takın.
- 4 [Stand aksamını](#) yerine takın.

İşlemciyi Çıkarma



UYARI: Bilgisayarınızın içinde çalışmadan önce, bilgisayarınızla birlikte verilen güvenlik bilgilerini okuyun ve [Bilgisayarınızın İçinde Çalışmadan Önce](#) bölümündeki adımları takip edin. Bilgisayarınızın içinde çalıştıktan sonra, [Bilgisayarınızın İçinde Çalıştıktan Sonra](#) bölümündeki talimatları izleyin. Ek güvenlik en iyi uygulama bilgileri için dell.com/regulatory_compliance adresindeki Yasal Uygunluk ana sayfasına bakın.

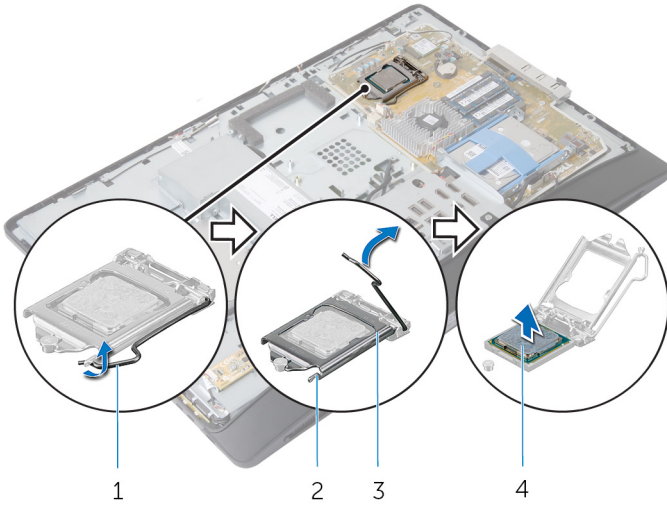
Ön koşullar

- 1 [Stand aksamını](#) çıkarın.
- 2 [Arka kapağı](#) çıkarın.
- 3 [Sistem kartı korumasını](#) çıkarın.
- 4 [İşlemci ısı emicisini](#) çıkarın.
- 5 [İşlemci fanını](#) çıkarın.

Yordam

- 1 Tutucu tırnaktan serbest kalmasını sağlamak için işlemci kapağında serbest bırakma koluna bastırın ve aşağı ve dışarı doğru itin.
- 2 İşlemci kapağını açmak için serbest bırakma kolunu tamamen uzatın.

3 İşlemciyi yavaşça kaldırın ve işlemci soketinden çıkarın.



1 serbest bırakma kolu

2 sabitleme tırnağı

3 işlemci kapağı

4 işlemci

İşlemciyi Yerine Takma



UYARI: Bilgisayarınızın içinde çalışmadan önce, bilgisayarınızla birlikte verilen güvenlik bilgilerini okuyun ve [Bilgisayarınızın İçinde Çalışmadan Önce](#) bölümündeki adımları takip edin. Bilgisayarınızın içinde çalıştıktan sonra, [Bilgisayarınızın İçinde Çalıştıktan Sonra](#) bölümündeki talimatları izleyin. Ek güvenlik en iyi uygulama bilgileri için dell.com/regulatory_compliance adresindeki Yasal Uygunluk ana sayfasına bakın.



DİKKAT: İşlemci veya ısı emicisinden biri değiştiriliyorsa, ısı iletkenliğini sağlamak için sette bulunan termal gresi kullanın.

Yordam



NOT: Orijinal işlemci ve işlemci ısı emicisi birlikte yeniden takılıyorsa, orijinal termal gres yeniden kullanılabilir. İşlemci veya ısı emicisinden biri değiştiriliyorsa, ısı iletkenliğini sağlamak için sette bulunan sıcaklık pedini kullanın.



DİKKAT: İşlemciye kalıcı hasar vermekten kaçınmak için soket içinde işlemciyi doğru şekilde konumlandırmanızdır.

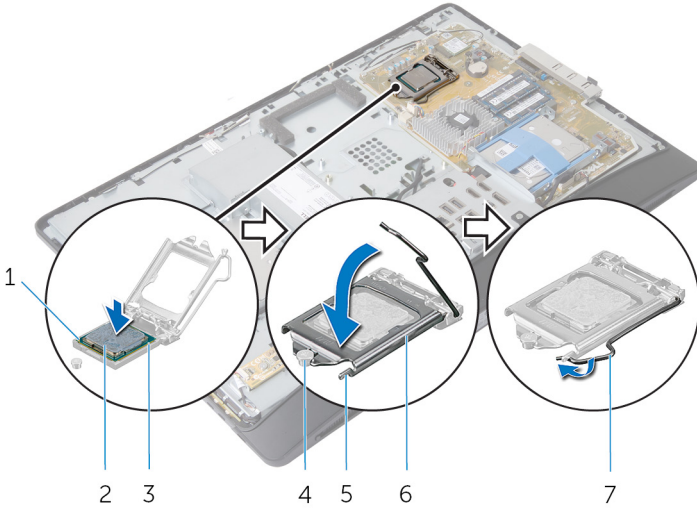
- 1 Soketteki serbest bırakma kolu tam olarak uzatılmamışsa bu konuma getirin.
- 2 İşlemci üzerindeki hizalama çentiklerinin yönünü işlemci soketi üzerindeki hizalama tırnakları ile ayarlayın.
- 3 İşlemcinin üzerindeki pim-1 köşesini, işlemci yuvası üzerindeki pim-1 köşesiyle hizalayın, ardından işlemciyi yuvasına yerleştirin.



DİKKAT: İşlemci kapağı çentiğinin hizalama direğinin altında durduğundan emin olun.

- 4 İşlemci yuvaya tam olarak oturduğunda işlemci kapağını kapatın.

- 5 Serbest bırakma kolunu aşağı doğru döndürün ve işlemci kapağı üzerindeki tırnağın altına yerleştirin.



- | | | | |
|---|-------------------------|---|-----------------|
| 1 | işlemci pim-1göstergesi | 2 | işlemci |
| 3 | hizalama tırnakları (2) | 4 | hizalama direği |
| 5 | sabitleme tırnağı | 6 | işlemci kapağı |
| 7 | serbest bırakma kolu | | |

Son-şartlar

- 1 [İşlemci fanını](#) yerine takın.
- 2 [İşlemci ısı emicisini](#) yerine takın.
- 3 [Sistem kartı korumasını](#) yerine takın.
- 4 [Arka kapağı](#) yerine takın.
- 5 [Stand aksamını](#) yerine takın.

Sistem Kartını Çıkarma



UYARI: Bilgisayarınızın içinde çalışmadan önce, bilgisayarınızla birlikte verilen güvenlik bilgilerini okuyun ve [Bilgisayarınızın İçinde Çalışmadan Önce](#) bölümündeki adımları takip edin. Bilgisayarınızın içinde çalıştıktan sonra, [Bilgisayarınızın İçinde Çalıştıktan Sonra](#) bölümündeki talimatları izleyin. Ek güvenlik en iyi uygulama bilgileri için dell.com/regulatory_compliance adresindeki Yasal Uygunluk ana sayfasına bakın.



NOT: Bilgisayarınızın Servis Etiketi, sistem kartında depolanmış durumdadır. Sistem kartını taktıktan sonra sistem kurulumundaki Servis Etiketini girmelisiniz.



NOT: Sistem kartının değiştirilmesi, Sistem Kurulumu kullanılarak BIOS'ta yaptığınız tüm değişiklikleri kaldırır. Sistem kartını değiştirdikten sonra istenen değişiklikleri yeniden yapmalısınız.



NOT: Kabloları sistem kartından ayırmadan önce, sistem kartını yerine taktıktan sonra doğru şekilde bağlayabilmeniz için konektörlerin yerlerini not edin.

Ön koşullar

- 1 [Stand aksamını](#) çıkarın.
- 2 [Arka kapağı](#) çıkarın.
- 3 [Bellek modülünü \(modüllerini\)](#) çıkarın.
- 4 [Sistem kartı korumasını](#) çıkarın.
- 5 [VESA montaj braketini](#) çıkarın.
- 6 [Güç kaynağı tanılama kartını](#) çıkarın.
- 7 [G/Ç braketini](#) çıkarın.
- 8 [İşlemci ısı emicisini](#) çıkarın.
- 9 [İşlemci fanını](#) çıkarın.
- 10 [İşlemciyi](#) çıkarın.
- 11 [Sabit sürücüyü](#) çıkarın.
- 12 [Kablosuz kartı](#) çıkarın.
- 13 [Düğme pili](#) çıkarın.

Yordam

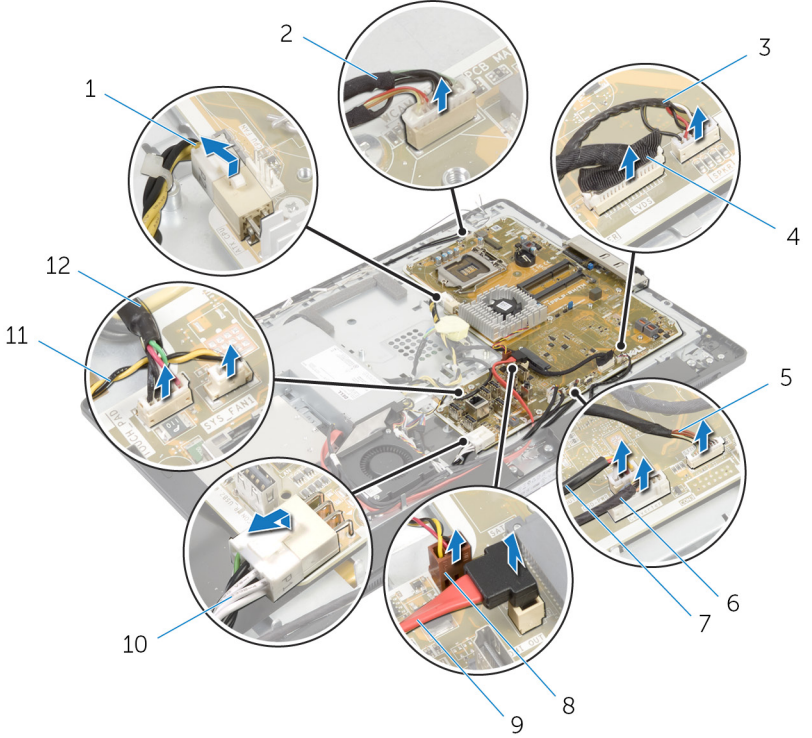


NOT: Bilgisayarınızın Servis Etiketi sistem kartında bulunur. Sistem kartını değiştirdikten sonra Servis Etiketini BIOS'a girmeniz gerekmektedir.



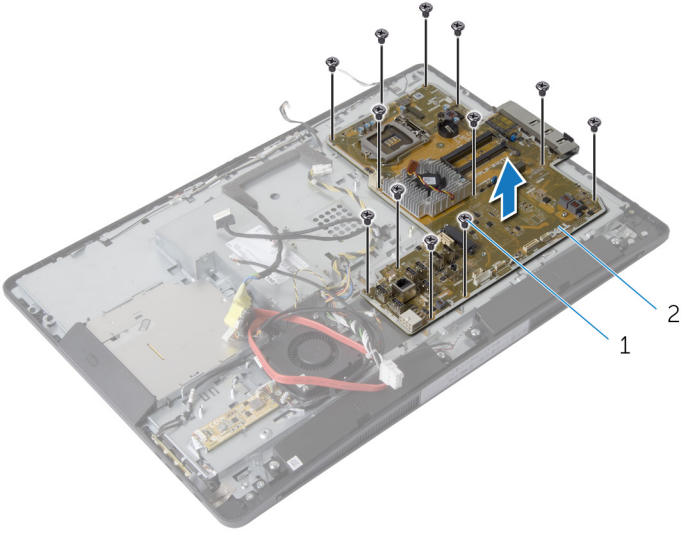
NOT: Kabloları sistem kartından ayırmadan önce, sistem kartını yerine taktıktan sonra doğru şekilde bağlayabilmemiz için konektörlerin yerlerini ve kabloların yerleşimini not edin.

1 Sistem kartına bağlı tüm kabloları çıkarın.



- | | | | |
|----|---------------------------------|----|--|
| 1 | işlemci güç kablosu | 2 | kamera kablosu |
| 3 | hoparlör kablosu | 4 | ekran kablosu |
| 5 | kontrol düğmeleri kartı kablosu | 6 | dönüştürücü kartı kablosu |
| 7 | optik sürücü güç kablosu | 8 | ekran kartı fanı kablosu |
| 9 | optik sürücü veri kablosu | 10 | ana güç kablosu |
| 11 | güç kaynağı fan kablosu | 12 | dokunmatik kontrol devre kartı kablosu |

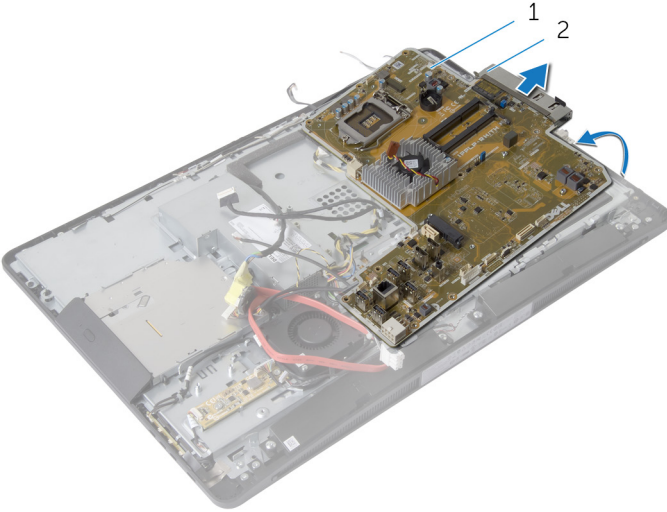
2 Sistem kartını ekran paneli tabanına sabitleyen vidaları sökün.



1 vidalar (12)

2 sistem kartı

- 3 Sistem kartını belli bir açıyla yavaşça çıkarın ve yan G/Ç braketini sistem kartından çıkarın.
- 4 Sistem kartını kaldırarak ekran paneli braketinden çıkarın.



1 sistem kartı

2 yan G/Ç braketi

Sistem Kartını Yerine Takma



UYARI: Bilgisayarınızın içinde çalışmadan önce, bilgisayarınızla birlikte verilen güvenlik bilgilerini okuyun ve [Bilgisayarınızın İçinde Çalışmadan Önce](#) bölümündeki adımları takip edin. Bilgisayarınızın içinde çalıştıktan sonra, [Bilgisayarınızın İçinde Çalıştıktan Sonra](#) bölümündeki talimatları izleyin. Ek güvenlik en iyi uygulama bilgileri için dell.com/regulatory_compliance adresindeki **Yasal Uygunluk ana sayfasına** bakın.



NOT: Bilgisayarınızın Servis Etiketi, sistem kartında depolanmış durumdadır. Sistem kartını taktıktan sonra sistem kurulumundaki Servis Etiketini girmelisiniz.

Yordam

- 1 Yan G/Ç braketini sistem kartına takın.
- 2 Sistem kartındaki vida deliklerini ekran paneli tabanındaki vida delikleriyle hizalayın.
- 3 Sistem kartını kasaya sabitleyen vidaları yerine takın.
- 4 Tüm kabloları sistem kartındaki konnektörlerine yönlendirin ve takın.

Son-şartlar

- 1 [Düğme pili](#) yerine takın.
- 2 [Kablosuz kartı](#) yerine takın.
- 3 [Sabit disk](#) yerine takın.
- 4 [İşlemciyi](#) yerine takın.
- 5 [İşlemci fanını](#) yerine takın.
- 6 [İşlemci ısı emicisini](#) yerine takın.
- 7 [G/Ç braketini](#) yerine takın.
- 8 [Güç kaynağı tanılama kartını](#) yerine takın.
- 9 [VESA montaj braketini](#) yerine takın.
- 10 [Sistem kartı korumasını](#) yerine takın.
- 11 [Bellek modülünü \(modüllerini\)](#) yerine takın.
- 12 [Arka kapağı](#) yerine takın.
- 13 [Stand aksamını](#) yerine takın.

BIOS'a Servis Etiketini Girme

- 1 Bilgisayarı açın.
- 2 Sistem kurulum programına girmek için DELL logosu görüntülediğinde <F2> tuşuna basın.
- 3 Ana sekmesine gidin ve Servis Etiket Girişi alanına Servis Etiketini girin.

Kamerayı Çıkarma



UYARI: Bilgisayarınızın içinde çalışmadan önce, bilgisayarınızla birlikte verilen güvenlik bilgilerini okuyun ve [Bilgisayarınızın İçinde Çalışmadan Önce](#) bölümündeki adımları takip edin. Bilgisayarınızın içinde çalıştıktan sonra, [Bilgisayarınızın İçinde Çalıştıktan Sonra](#) bölümündeki talimatları izleyin. Ek güvenlik en iyi uygulama bilgileri için dell.com/regulatory_compliance adresindeki Yasal Uygunluk ana sayfasına bakın.

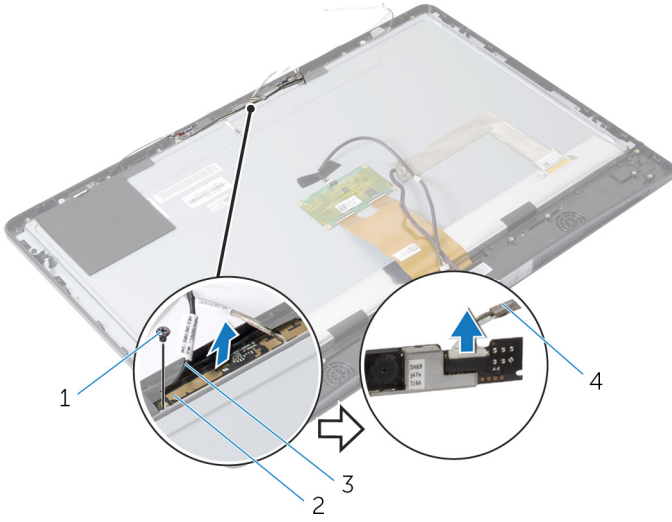
Ön koşullar

- 1 [Stand aksamını](#) çıkarın.
- 2 [Arka kapağı](#) çıkarın.
- 3 [Bellek modülünü \(modüllerini\)](#) çıkarın.
- 4 [Sistem kartı korumasını](#) çıkarın.
- 5 [Sabit sürücüyü](#) çıkarın.
- 6 [VESA montaj braketini](#) çıkarın.
- 7 [Kontrol düğmeleri kartını](#) çıkarın.
- 8 [Dönüştürücü kartını](#) çıkarın.
- 9 [Güç kaynağı tanılama kartını](#) çıkarın.
- 10 [G/Ç braketini](#) çıkarın.
- 11 [Optik sürücüyü](#) çıkarın.
- 12 [Güç kaynağı fanını](#) çıkarın.
- 13 [Güç kaynağı birimini](#) çıkarın.
- 14 [İşlemci ısı emicisini](#) çıkarın.
- 15 [İşlemci fanını](#) çıkarın.
- 16 [İşlemciyi](#) çıkarın.
- 17 [Kablosuz kartı](#) çıkarın.
- 18 [Düğme pili](#) çıkarın.
- 19 [Sistem kartını](#) çıkarın.
- 20 "[Ekran Panelini Çıkarma](#)" bölümündeki yordamı 1. adımdan 6. adıma kadar takip edin.

Yordam

- 1 Topraklama kablosunu ve kamera modülünü ekran çerçevesine sabitleyen vidayı çıkarın.
- 2 Kamera modülüne erişmek için topraklama kablosunu uzaklaştırın.

- 3 Kamera modülünü ekran çerçevesinden dikkatle kaldırın.
- 4 Kamera kablosunu kamera modülünden çıkarın.



- | | | | |
|---|--------------------|---|----------------|
| 1 | vida | 2 | kamera modülü |
| 3 | topraklama kablosu | 4 | kamera kablosu |

Kamerayı Yerine Takma



UYARI: Bilgisayarınızın içinde çalışmadan önce, bilgisayarınızla birlikte verilen güvenlik bilgilerini okuyun ve [Bilgisayarınızın İçinde Çalışmadan Önce](#) bölümündeki adımları takip edin. Bilgisayarınızın içinde çalıştıktan sonra, [Bilgisayarınızın İçinde Çalıştıktan Sonra](#) bölümündeki talimatları izleyin. Ek güvenlik en iyi uygulama bilgileri için dell.com/regulatory_compliance adresindeki Yasal Uygunluk ana sayfasına bakın.

Yordam

- 1 Kamera kablosunu kamera modülüne bağlayın.
- 2 Topraklama kablosundaki ve kamera modülündeki vida deliklerini ekran paneli tabanındaki vida deliğiyle hizalayın.
- 3 Topraklama kablosunu ve kamera modülünü ekran çerçevesine sabitleyen vidayı yerine takın.

Son-şartlar

- 1 "Ekran Panelini Değiştirme" bölümündeki yordamı 11. adımdan 17. adıma kadar takip edin.
- 2 [Sistem kartını](#) yerine takın.
- 3 [Düğme pili](#) yerine takın.
- 4 [Kablosuz kartı](#) yerine takın.
- 5 [İşlemciyi](#) yerine takın.
- 6 [İşlemci fanını](#) yerine takın.
- 7 [İşlemci ısı emicisini](#) yerine takın.
- 8 [Güç kaynağı birimini](#) yerine takın.
- 9 [Güç kaynağı fanını](#) yerine takın.
- 10 [Optik sürücüyü](#) yerine takın.
- 11 [G/Ç braketini](#) yerine takın.
- 12 [Güç kaynağı tanılama kartını](#) yerine takın.
- 13 [Dönüştürücü kartını](#) yerine takın.
- 14 [Kontrol düğmeleri kartını](#) yerine takın.
- 15 [VESA montaj braketini](#) yerine takın.
- 16 [Sabit disk](#) yerine takın.
- 17 [Sistem kartı korumasını](#) yerine takın.
- 18 [Bellek modülünü \(modüllerini\)](#) yerine takın.

- 19 [Arka kapađı](#) yerine takın.
- 20 [Stand aksamını](#) yerine takın.

Antenin Çıkarılması



UYARI: Bilgisayarınızın içinde çalışmadan önce, bilgisayarınızla birlikte verilen güvenlik bilgilerini okuyun ve [Bilgisayarınızın İçinde Çalışmadan Önce](#) bölümündeki adımları takip edin. Bilgisayarınızın içinde çalıştıktan sonra, [Bilgisayarınızın İçinde Çalıştıktan Sonra](#) bölümündeki talimatları izleyin. Ek güvenlik en iyi uygulama bilgileri için dell.com/regulatory_compliance adresindeki Yasal Uygunluk ana sayfasına bakın.

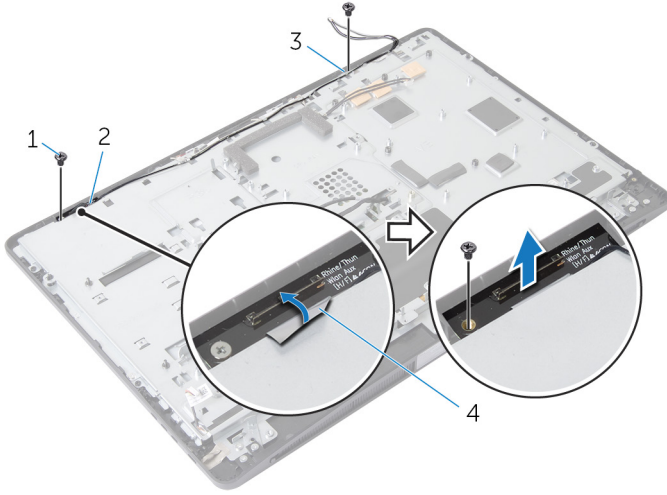
Ön koşullar

- 1 [Stand aksamını](#) çıkarın.
- 2 [Arka kapağı](#) çıkarın.
- 3 [Bellek modülünü \(modüllerini\)](#) çıkarın.
- 4 [Sistem kartı korumasını](#) çıkarın.
- 5 [Sabit sürücüyü](#) çıkarın.
- 6 [VESA montaj braketini](#) çıkarın.
- 7 [Kontrol düğmeleri kartını](#) çıkarın.
- 8 [Dönüştürücü kartını](#) çıkarın.
- 9 [Güç kaynağı tanılama kartını](#) çıkarın.
- 10 [G/Ç braketini](#) çıkarın.
- 11 [Optik sürücüyü](#) çıkarın.
- 12 [Güç kaynağı fanını](#) çıkarın.
- 13 [Güç kaynağı birimini](#) çıkarın.
- 14 [İşlemci ısı emicisini](#) çıkarın.
- 15 [İşlemci fanını](#) çıkarın.
- 16 [İşlemciyi](#) çıkarın.
- 17 [Kablosuz kartı](#) çıkarın.
- 18 [Düğme pili](#) çıkarın.
- 19 [Sistem kartını](#) çıkarın.

Yordam

- 1 Anten modüllerini ekran çerçevesine sabitleyen bandı çıkarın.
- 2 Anten modüllerini ekran çerçevesine sabitleyen vidaları çıkarın.
- 3 Anten kablosu yerleşimini not edin ve kabloyu ekran paneli tabanındaki yönlendirme kılavuzlarından çıkarın.

4 Anten modüllerini ekran çerçevesinden kaldırarak çıkarın.



1 vidalar (2)

2 sağ anten modülü

3 sol anten modülü

4 sabitleme bandı

Anteni Takma



UYARI: Bilgisayarınızın içinde çalışmadan önce, bilgisayarınızla birlikte verilen güvenlik bilgilerini okuyun ve [Bilgisayarınızın İçinde Çalışmadan Önce](#) bölümündeki adımları takip edin. Bilgisayarınızın içinde çalıştıktan sonra, [Bilgisayarınızın İçinde Çalıştıktan Sonra](#) bölümündeki talimatları izleyin. Ek güvenlik en iyi uygulama bilgileri için dell.com/regulatory_compliance adresindeki Yasal Uygunluk ana sayfasına bakın.

Yordam

- 1 Anten modülleri üzerindeki vida deliklerini, ekran çerçevesi üzerindeki vida delikleriyle hizalayın.
- 2 Anten modüllerini ekran çerçevesine sabitleyen vidaları yerine takın.
- 3 Anten kablolarını ekran paneli tabanındaki yönlendirme kılavuzlarından geçirin.
- 4 Anten modüllerini ekran çerçevesine sabitleyen bandı yerine yapıştırın.

Son-şartlar

- 1 [Sistem kartını](#) yerine takın.
- 2 [Düğme pili](#) yerine takın.
- 3 [Kablosuz kartı](#) yerine takın.
- 4 [İşlemciyi](#) yerine takın.
- 5 [İşlemci fanını](#) yerine takın.
- 6 [İşlemci ısı emicisini](#) yerine takın.
- 7 [Güç kaynağı birimini](#) yerine takın.
- 8 [Güç kaynağı fanını](#) yerine takın.
- 9 [Optik sürücüyü](#) yerine takın.
- 10 [G/Ç braketini](#) yerine takın.
- 11 [Güç kaynağı tanılama kartını](#) yerine takın.
- 12 [Dönüştürücü kartını](#) yerine takın.
- 13 [Kontrol düğmeleri kartını](#) yerine takın.
- 14 [VESA montaj braketini](#) yerine takın.
- 15 [Sabit disk](#) yerine takın.
- 16 [Sistem kartı korumasını](#) yerine takın.
- 17 [Bellek modülünü \(modüllerini\)](#) yerine takın.
- 18 [Arka kapağı](#) yerine takın.

19 [Stand aksamını](#) yerine takın.

Ekran Panelini Çıkarma



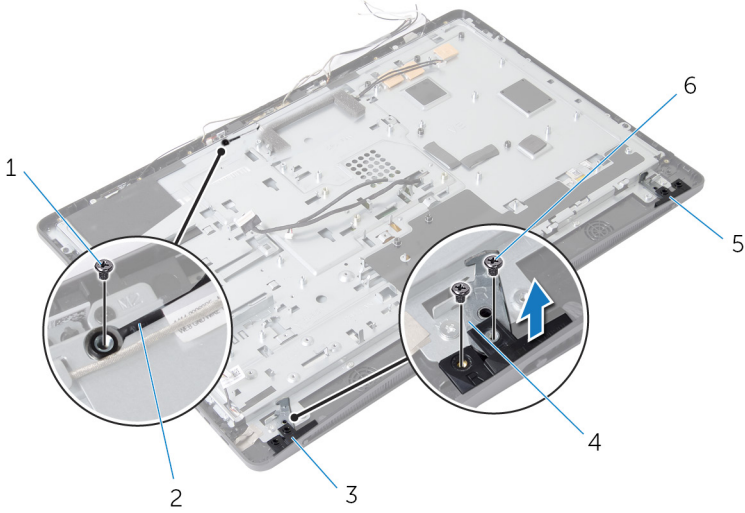
UYARI: Bilgisayarınızın içinde çalışmadan önce, bilgisayarınızla birlikte verilen güvenlik bilgilerini okuyun ve [Bilgisayarınızın İçinde Çalışmadan Önce](#) bölümündeki adımları takip edin. Bilgisayarınızın içinde çalıştıktan sonra, [Bilgisayarınızın İçinde Çalıştıktan Sonra](#) bölümündeki talimatları izleyin. Ek güvenlik en iyi uygulama bilgileri için dell.com/regulatory_compliance adresindeki Yasal Uygunluk ana sayfasına bakın.

Ön koşullar

- 1 [Stand aksamını](#) çıkarın.
- 2 [Arka kapağı](#) çıkarın.
- 3 [Bellek modülünü \(modüllerini\)](#) çıkarın.
- 4 [Sistem kartı korumasını](#) çıkarın.
- 5 [Sabit sürücüyü](#) çıkarın.
- 6 [VESA montaj braketini](#) çıkarın.
- 7 [Dönüştürücü kartını](#) çıkarın.
- 8 [Güç kaynağı tanılama kartını](#) çıkarın.
- 9 [G/Ç braketini](#) çıkarın.
- 10 [Optik sürücüyü](#) çıkarın.
- 11 [Güç kaynağı fanını](#) çıkarın.
- 12 [Güç kaynağı birimini](#) çıkarın.
- 13 [İşlemci ısı emicisini](#) çıkarın.
- 14 [İşlemci fanını](#) çıkarın.
- 15 [İşlemciyi](#) çıkarın.
- 16 [Kablosuz kartı](#) çıkarın.
- 17 [Düğme pili](#) çıkarın.
- 18 [Sistem kartını](#) çıkarın.
- 19 [Hoparlör kapağını](#) çıkarın.
- 20 [Hoparlörleri](#) çıkarın.
- 21 [Kamerayı](#) çıkarın.
- 22 [Antenleri](#) çıkarın.

Yordam

- 1 Topraklama kablosunu ekran paneli tabanına sabitleyen vidayı çıkarın.
- 2 Serbest bırakma mandallarını ekran paneli tabanına sabitleyen vidaları çıkarın.
- 3 Serbest bırakma mandallarını kaldırarak ekran paneli tabanından çıkarın.
- 4 Serbest bırakma mandalı braketlerini döndürüp kaldırarak ekran paneli tabanından çıkarın.



1 topraklama kablosu vidası

2 topraklama kablosu

3 sağ serbest bırakma mandalı

4 serbest bırakma mandalı braketleri (2)

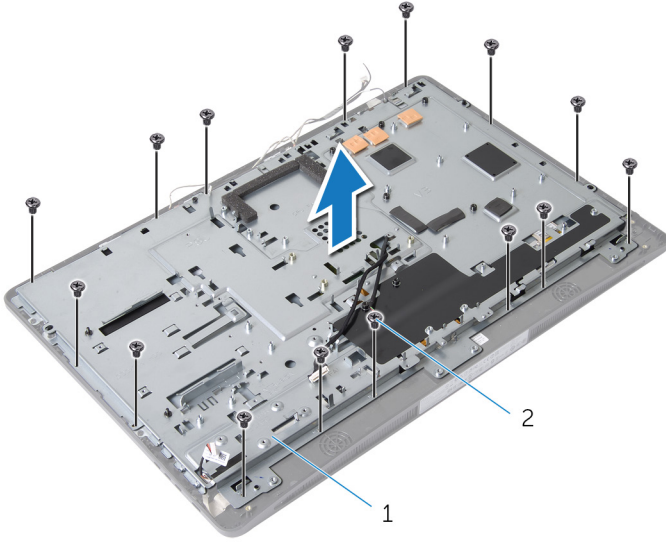
5 sol serbest bırakma mandalı

6 serbest bırakma mandalı vidaları (4)

5 Ekran paneli tabanını ekran çerçevesine sabitleyen vidaları çıkarın.

6 Tüm kabloları ekran paneli tabanındaki yuvadan kaydırın.

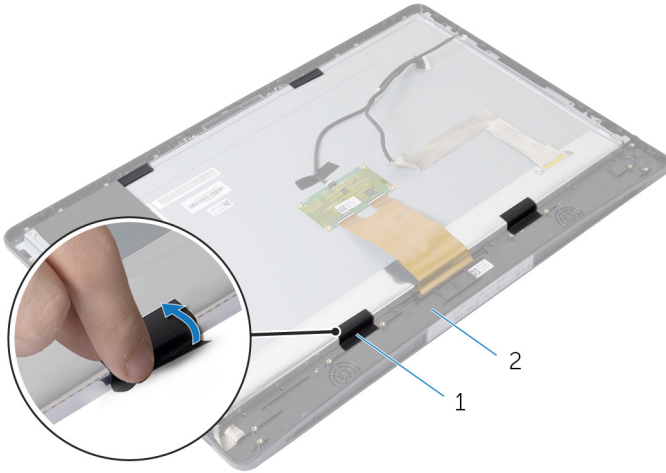
7 Ekran paneli tabanını kaldırarak ekran çerçevesinden çıkarın.



1 ekran paneli tabanı

2 vidalar (15)

8 Ekran panelini ekran çerçevesine bağlayan bandı çıkarın.

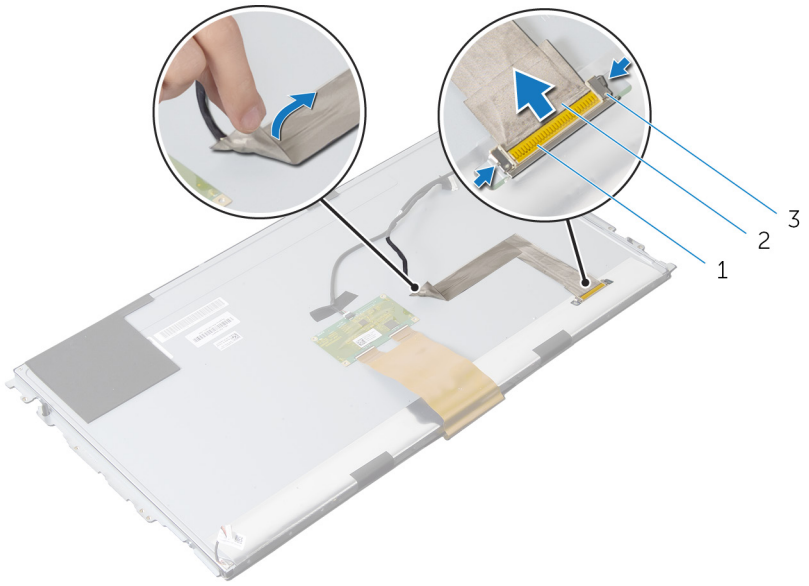


1 bant

2 ekran çerçevesi

9 Ekran kablosu konektörünün her iki yanında bulunan serbest bırakma mandallarına bastırın ve daha sonra ekran kablosunu ekran panelinden çıkarın.

10 Ekran kablosunu ekran panelinden ayırın.



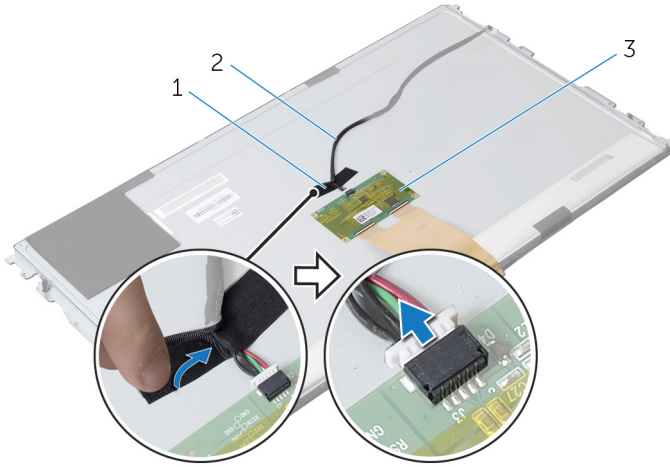
1 ekran kablosu konnektörü

2 ekran kablosu

3 serbest bırakma mandalları (2)

11 Dokunmatik kontrol devre kartı kablosunda Mylar bandı çıkarın.

12 Dokunmatik kontrol devre kartı kablosunu dokunmatik kontrol devre kartından çıkarın.

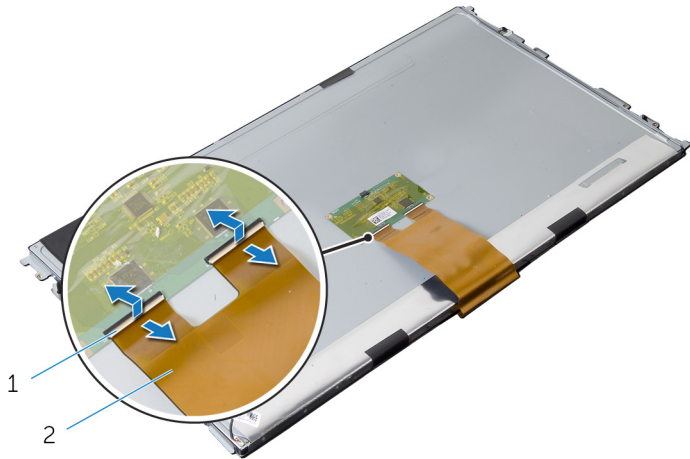


1 Mylar

2 dokunmatik kontrol devre kartı kablosu

3 dokunmatik kontrol devre kartı

13 Mandalları kaldırın ve fleks kablolarını ekran panelinden çıkarın.

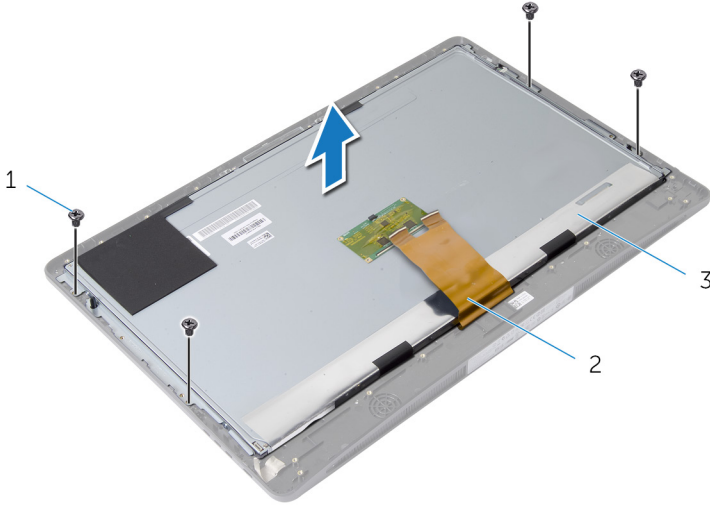


1 konnektör mandalları

2 fleks kablo

14 Ekran aksamını ekran çerçevesine sabitleyen vidaları çıkarın.

15 Ekran aksamını yavaşça ekran çerçevesinden kaldırın.



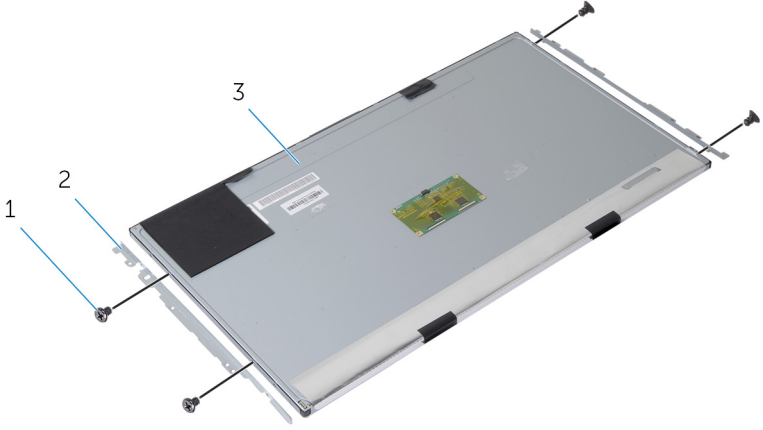
1 vidalar (4)

2 fleks kablo

3 ekran paneli

16 Ekran paneli dirseklerini ekran paneline sabitleyen vidaları çıkarın.

17 Ekran paneli braketterini ekran panelinden çıkarın.



1 vidalar (4)

2 ekran paneli braketteri (2)


3 ekran paneli

Ekran Panelini Yerine Takma



UYARI: Bilgisayarınızın içinde çalışmadan önce, bilgisayarınızla birlikte verilen güvenlik bilgilerini okuyun ve [Bilgisayarınızın İçinde Çalışmadan Önce](#) bölümündeki adımları takip edin. Bilgisayarınızın içinde çalıştıktan sonra, [Bilgisayarınızın İçinde Çalıştıktan Sonra](#) bölümündeki talimatları izleyin. Ek güvenlik en iyi uygulama bilgileri için dell.com/regulatory_compliance adresindeki Yasal Uygunluk ana sayfasına bakın.

Yordam


- 1 Ekran paneli braketlerindeki vida deliklerini ekran paneli üzerindeki deliklerle hizalayın.
- 2 Ekran paneli braketlerini ekran paneline sabitleyen vidaları yerine takın.
- 3 Ekran panelinin üzerindeki vida deliklerini ekran çerçevesinin üzerindeki vida delikleriyle hizalayıp ekran panelini ekran çerçevesine yerleştirin.
 **NOT:** Ekran panelinin altında kablo olmadığından emin olun.
- 4 Ekran aksamını ekran çerçevesine sabitleyen vidaları yerine takın.
- 5 Fleks kablolarını ekran panelindeki konnektörlere kaydırarak, kabloları sabitlemek için konnektör mandallarına bastırın.
- 6 Dokunmatik kontrol devre kartı kablosunu dokunmatik kontrol devre kartına takın.
- 7 Dokunmatik kontrol devre kartı kablosuna Mylar bandı yapıştırın.
- 8 Ekran kablosunu ekran paneline tutturun.
- 9 Ekran kablosunu ekran paneline bağlayın.
- 10 Ekran panelini ekran çerçevesine bağlayan bandı yapıştırın.
- 11 Tüm kabloları ekran paneli tabanındaki yuvadan kaydırın.
- 12 Ekran paneli tabanındaki vida deliklerini ekran çerçevesi üzerindeki vida delikleriyle hizalayın.
- 13 Ekran paneli tabanını ekran çerçevesine sabitleyen vidaları yerine takın.
- 14 Serbest bırakma mandalı braketlerini yerlerine takın ve ekran çerçevesindeki yerlerine kilitleyin.
- 15 Serbest bırakma mandalı braketlerini ekran çerçevesine takın.
- 16 Serbest bırakma mandalı braketlerini ekran paneli tabanına sabitleyen vidaları yerine takın.
- 17 Topraklama kablosunu ekran paneli tabanına sabitleyen vidayı takın.

Son-řartlar

- 1 [Antenleri](#) yerine takın.
- 2 [Kamerayı](#) yerine takın.
- 3 [Hoparlörleri](#) yerlerine takın.
- 4 [Hoparlör kapađını](#) yerine takın.
- 5 [Sistem kartını](#) yerine takın.
- 6 [Düđme pili](#) yerine takın.
- 7 [Kablosuz kartı](#) yerine takın.
- 8 [İřlemciyi](#) yerine takın.
- 9 [İřlemci fanını](#) yerine takın.
- 10 [İřlemci ısı emicisini](#) yerine takın.
- 11 [Güç kaynađı birimini](#) yerine takın.
- 12 [Güç kaynađı fanını](#) yerine takın.
- 13 [Optik sürüçüyü](#) yerine takın.
- 14 [G/Ç braketini](#) yerine takın.
- 15 [Güç kaynađı tanılama kartını](#) yerine takın.
- 16 [Dönüřtürücü kartını](#) yerine takın.
- 17 [VESA montaj braketini](#) yerine takın.
- 18 [Sabit diski](#) yerine takın.
- 19 [Sistem kartı korumasını](#) yerine takın.
- 20 [Bellek modülünü \(modüllerini\)](#) yerine takın.
- 21 [Arka kapađı](#) yerine takın.
- 22 [Stand aksamını](#) yerine takın.

BIOS'u Sıfırlama



Bir güncelleştirme kullanılabilir olduğunda veya sistem kartını değiştirdikten sonra BIOS'u sıfırlamanız (güncelleniz) gerekebilir:

- 1 Bilgisayarı açın.
- 2 **dell.com/support** adresine gidin.
- 3 Bilgisayarınızda Servis Etiketi varsa, bilgisayarınızın Servis Etiketini girin ve **Submit** (Gönder) düğmesini tıklatın.
Bilgisayarınızın Servis Etiketi yoksa, Servis Etiketinin otomatik olarak algılanması için **Detect Service Tag** (Servis Etiketini Algıla) düğmesini tıklatın.
 **NOT:** Servis Etiketi otomatik olarak algılanamıyorsa, ürününüzü ürün kategorileri altından seçin.
- 4 **View Drivers and Downloads** (Sürücüler ve Yüklemeleri Görüntüle) ögesini tıklatın.
- 5 **View All Drivers** (Tüm Sürücüler Görüntüle) ögesini tıklayın.
- 6 **Operating System** (İşletim Sistemi) açılan penceresinden, bilgisayarınızda kurulu olan işletim sistemini seçin.
- 7 **BIOS** ögesini Tıklatın.
- 8 En son BIOS sürümünü bilgisayarınıza indirmek için **Download File** (Dosyayı İndir) düğmesini tıklatın.
- 9 Sonraki sayfada **Single-file download** (Tek dosya indirme) düğmesini seçip **Continue** (Devam) düğmesini tıklatın.
- 10 Dosyayı kaydedin ve indirme tamamlandıktan sonra BIOS güncelleştirme dosyasını kaydettiğiniz klasöre gidin.
- 11 BIOS güncelleştirme dosya simgesini çift tıklatın ve ekrandaki talimatları izleyin.

Yardıma Alma ve Dell'e Başvurma

Kendi Kendine Yardım Kaynakları

Şu çevrimiçi kendi kendine yardım kaynaklarını kullanarak Dell ürünleri ve hizmetleri hakkında bilgi ve yardım alabilirsiniz:

Kendi Kendine Yardım Bilgileri	Kendi Kendine Yardım Seçenekleri
Windows Yardım'a Erişme	Windows 8 — Arama tılsımını açın, arama kutusuna Yardım ve Destek yazın ve <Enter> tuşuna basın. Windows 7 — Başlat  → Yardım ve Destek seçeneklerini tıklayın.
Dell ürünleri ve hizmetleri ile ilgili bilgiler	dell.com adresine bakın
Sorun giderme bilgileri, kullanım kılavuzları, kurulum talimatları, ürün özellikleri, teknik yardım blog'ları, sürücüler, yazılım güncelleştirmeleri, vb.	dell.com/support adresine bakın
Microsoft Windows 8 ile ilgili Bilgi	dell.com/windows8 adresine bakın
Microsoft Windows 7 ile ilgili Bilgi	Başlat  → Tüm Programlar → Dell Yardım Belgeleri seçeneklerine tıklayın
İşletim sisteminiz, bilgisayarınızı kurma ve kullanma, veri yedekleme, tanılama vb. ile ilgili bilgi edinin.	dell.com/support/manuals adresindeki <i>Ben ve Dell Bilgisayarım</i> bölümüne bakın.

Dell'e Başvurma

Satış, teknik destek veya müşteri hizmetleri ile ilgili konularda Dell'e ulaşmak için **dell.com/contactdell** adresine gidin.



NOT: Bu hizmetlerin kullanılabilirliği ülkeye ve ürüne göre değişir ve bölgenizde bazı hizmetler verilemiyor olabilir.



NOT: Etkin bir İnternet bağlantınız yoksa, başvuru bilgilerinizi satış faturanızda, irsaliyede, fişte veya Dell ürün kataloğunda bulabilirsiniz.